



المباني التعليمية - المدارس

مادة تاريخ ونظريات العمارة (٢-ب)

الفرقة الثانية - الترم الثاني - ٢٠٢٠

كود المادة: ع ١٢٣٢

د.م/ كمال محمود الجبلاوي

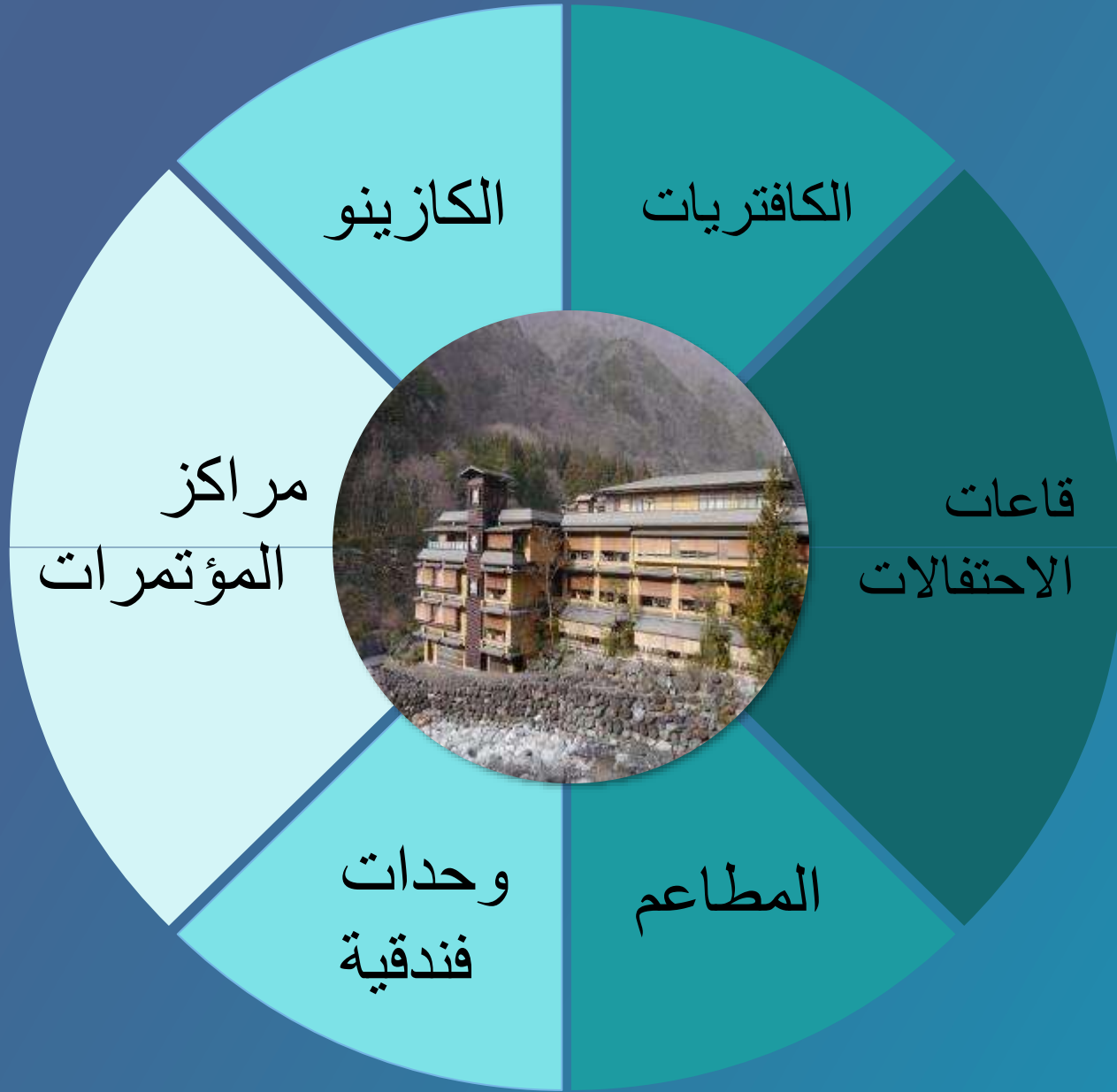
م.مصطفى خليل - م.رنا عادل

The references to multiple sources are text & figures
(sketches, drawings, pictures, photos,...etc.)

All the rights belong to original authors

نبذة تاريخية

الفنادق قديما فراغ سكنى يقدم لنزلاءة
خدمات معيشية.
ومؤخرا ظهرت استخدامات اخرى
باتت تمثل عناصر اساسية فى
التصميم ومن بينها:-



Hot-spring hotel Nishiyama Onsen Keiunka
أقدم فندق في التاريخ باليابان ٧٠٥ ميلادي

نبذة تاريخية

الفنادق قديما فراغ سكنى يقدم لنزلاء خدمات معيشية. ومؤخرا ظهرت استخدامات اخر باتت تمثل عناصر اساسية فى التصميم ومن بينها:-

مراكز

مراكز

المؤتمرات

مراكز

Hot-spring hotel Nishino

في التاريخ باليابان ٧٠٥ ميلادي

نبذة تاريخية

الفنادق قديما فراغ سكنى يقدم لنزلاء خدمات معيشية. ومؤخرا ظهرت استخدامات اخر باتت تمثل عناصر اساسية فى التصميم ومن بينها:-

مراكز

المؤتمرات

مراكز

Hot-spring hotel Nishiyama
فى التاريخ باليابان ٧٠٥ ميلادي



تعريف الفندق :

هي منشأة ايواء تباع النوم وتقدم الكثير من الخدمات المعيشة والترويحية او مكان يقدم الخدمات التي بإمكان النزيل الحصول عليها في منزله، نظير أجر متفق عليه مسبقا. بعض الخدمات التي يحصل عليها النزيل: الإقامة والأكل والشرب وغسل وكي الملابس والاتصالات بأنواعها و تغيير العملة و خدمات اخري مثل الترفيهية و التسوق الخ.....

متطلبات الموقع السياحي

عناصر جذب



توافر البنية التحتية



خدمات الاقامة والترفيه





عناصر الجذب

عناصر طبيعية

مثل تمتع المقصد السياحي باعتدال المناخ صيفاً وبالتلوج شتاءً، والشمس والبحر أو المحيط أو تنوع الغابات، وتشهد هذه المناطق بغالبيتها سياحة موسمية، فيزداد الإقبال صيفاً على الشواطئ و شتاءً علي المشاتي مثل اسوان لارتفاع درجات حرارتها عالياً صيفاً.





عناصر الجذب

عناصر صناعية

وهي تلك الآثار مثل أبو الهول والأهرام وبرج إيفل والمتاحف مثل متحف اللوفر وأبراج الكويت .



متطلبات الموقع السياحي

عناصر جذب



توافر البنية التحتية



خدمات الاقامة والترفيه





توافر البنية التحتية

وهي الخدمات والإمدادات التي تبنيها الدولة لتيسير عملية الإقامة والاتصال غالبيتها تحت الأرض لا يراها الناس ولكن يلمسون آثارها

الطرق و
الكباري

إمدادات الماء

خطوط الهاتف

إمدادات الكهرباء

خدمات انترنت



متطلبات الموقع السياحي

عناصر جذب



توافر البنية التحتية



خدمات الاقامة والترفيه



خدمات الإقامة و الترفيه



وهي خدمات ظاهرة على الأرض تبنيها الدولة لاستخدام المواطنين ولجذب السائحين مثل المطاعم والفنادق والمجمعات التجارية ومراكز التسوق و الملاهي وغيره

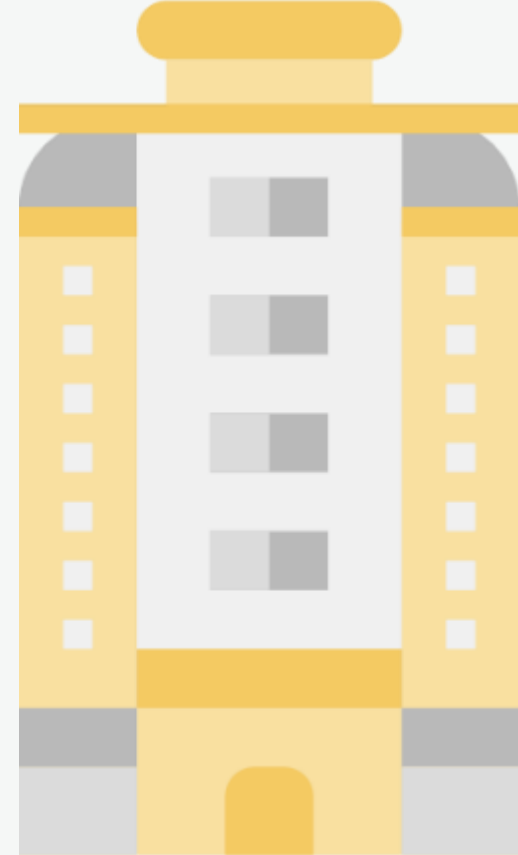


تصنيف الفنادق

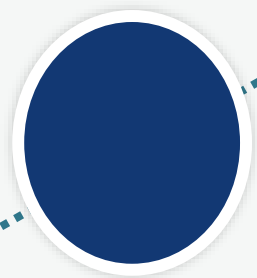
لا يوجد هناك معيار ثابت لتقسيم الفنادق. فكل دولة تقسم و تصنف تبعاً لطبيعة عمل الفنادق و الغرض الذي بنيت من أجله و على نوعية الخدمات التي يوفرها الفندق. و يوجد عدة أشكال لتصنيف الفنادق تبعاً إلى

الدرجات

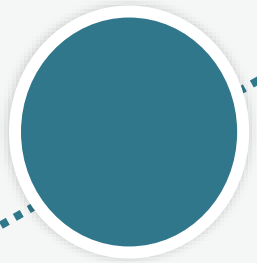
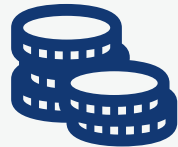
النجوم



تصنيف الفنادق



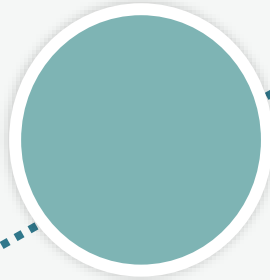
الأسعار



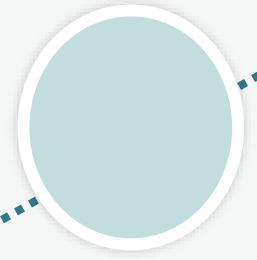
الملاكية



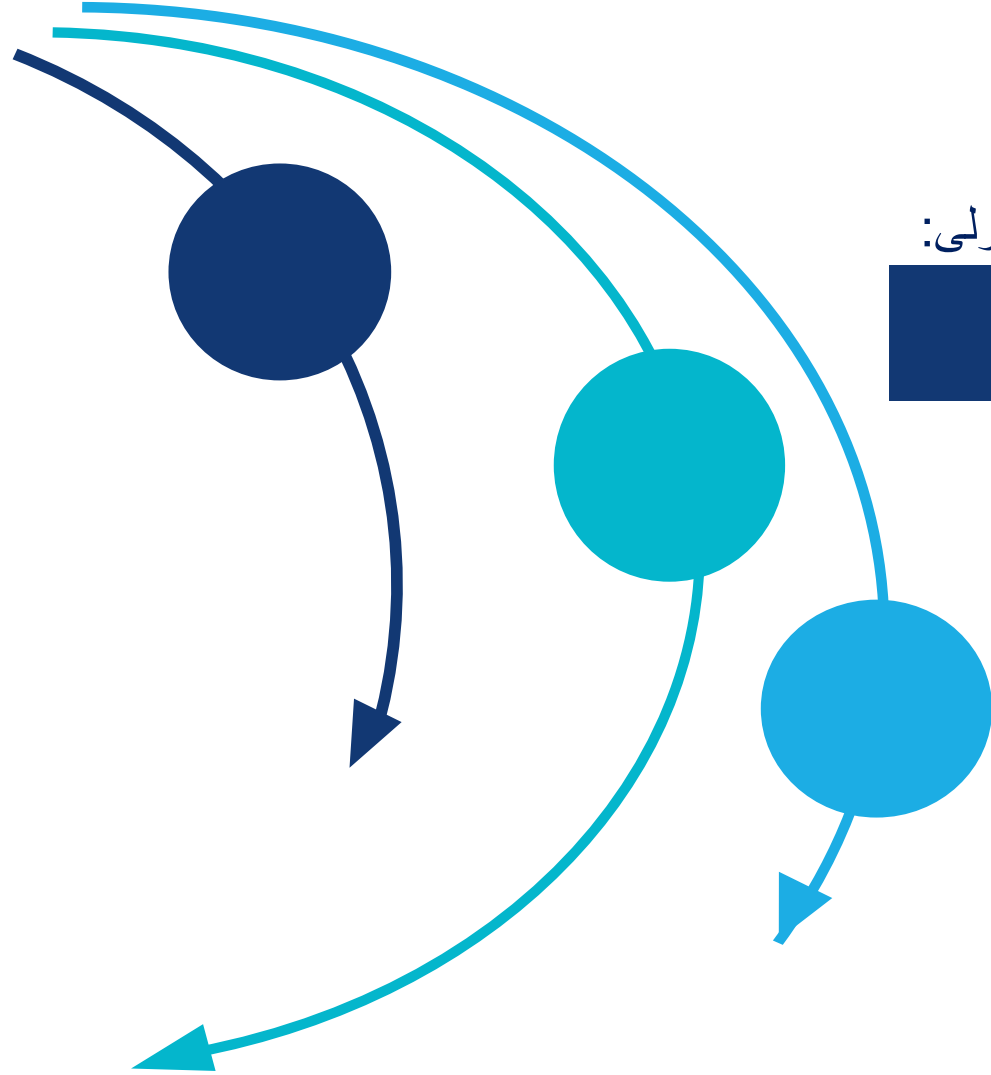
الموقع



الخدمات



أولاً: حسب الدرجة



فندق درجة أولى:

ويكون سعر الغرفة مرتفعاً، و نوعية الخدمات المقدمة كثيرة و مختلفة.

فندق درجة متوسطة

ويكون السعر معقولاً بالنسبة لغالبية النزلاء و نوعية الخدمات متوسطة أيضاً.

فندق درجة اقتصادية

ويكون سعر الغرفة منخفض. ولا تقدم إلا الخدمات الأساسية فقط

ثانياً: حسب النجوم



فندق ميناء الأردن



فندق هوليداي
اكسبرس



فندق مانسلو-نيبال



فندق سيمارمسييس
انتركونتيننتال



فندق الجبل الأخضر-دبي





فندق سيتي ستار مدينة نصر

حسب موقع الفندق

ثالثاً



الفندق التجاري
)Commercial hotels(

-1

ويكون هذا الفندق مناسباً لإقامة رجال الأعمال، لأن موقعه يكون في وسط أو مركز المدينة، مما يجعلهم قريبين من الشركات والمؤسسات التي يرغبون في التوجه إليها أو التعامل معها، وتسمى أيضاً (City centre).

ثالثاً

حسب موقع الفندق



فندق المطار (Airport hotel)

وتكون هذه الفنادق موجودة بالقرب من المطارات، ويستفيد منها المسافرون الذين يريدون قضاء ٣-٤ ساعات مثلاً كترانزيت، أي في انتظار مواصلة رحلتهم. ولكن هذا لا يمنع أنه بإمكان أي مسافر الإقامة فيه وتصميم الفندق يكون مبنى غير مرتفع ومعزول عن الصوت لضجيج الطائرات. مثال: فندق موفنبيك في البحرين (بالقرب من المطار).



فندق موفنبيك بالمطار -البحرين

ثالثاً

حسب موقع الفندق



مراكز Conference Centers(

وفيها يكون هناك صالات كبيرة
لعقد المؤتمرات، وبها أيضاً
ملاحق تتكون من مجموعة من
الغرف لإقامة.

فندق مركز المؤتمرات ملينيوم الكويت



فندق الحرمين رمسيس

حسب موقع الفندق

ثالثاً



المنشآت . Economy الإقتصادية: Properties

وهي منشآت ذات أسعار رخيصة أو معقولة وتقدم للنزلاء خدمات محدودة مثل فنادق الخدمة المحدودة. (Limited services)

ثالثاً

حسب موقع الفندق



الشقق الفندقية:

وهي مناسبة للنزلاء الذين يمكنهم لفترات طويلة ويريدون التمتع بالخدمة والراحة والشعور كما لو أنهم في منازلهم. وظهر هذا النوع من الفنادق التي يكون كل غرفها عبارة عن أجنحة واسعة بها غرفة نوم وصالة وحمام مع تلفاز وغيرها، للنزلاء الذين يذهبون للإقامة في بلد ما لفترة طويلة نسبياً قد تمتد لعدة شهور. ويحدد فيها النزول فترة إقامته وتوقيت تنظيف الغرفة..

شقق فندقية بودل الرياض





شقق فندقية بوندل الرياض

حسب موقع الفندق

ثالثاً



الشقق الفندقية الدائمة:

وفي هذه النوعية من الفنادق يمكن للنزيل الإقامة فيها لفترة طويلة قد تمتد لستة شهور دون إضطراره لتحمل التكلفة العالية للفنادق، والتمتع بكافة الخدمات الأساسية التي يحتاجها.

مثال: كبار السن الذين يخرجون للتقاعد ويعانون من أمراض بسبب إقامتهم في أماكن باردة، ينتقلون للعيش مؤقتاً (طول فصل الشتاء شمالاً مثلاً) لإقامة في جنوب القارة حيث الصيف وإعتدال الحرارة وعندما ينتهي الشتاء شمالاً يعودون



ثالثاً

حسب موقع الفندق



فنادق الكازينو

وفي هذه الفنادق يستطيع الشخص الإقامة والأكل والشرب مجاناً لفترة . وذلك لأنها تحصل على أرباحها من خلال ما يخسره النزيل من أموال عند لعبة بصالات القمار التي توفرها.
مثال : فنادق الكازينو الموجودة في لاس فيغاس.

فندق و منتجع مونت كارلو لاس فيجاس به صالات للقمار (١٤٠٠ ماكينة)

ثالثاً

حسب موقع الفندق



Resort Hotels المنتجعات

وهذه الفنادق تقدم خدماتها للأشخاص المسافرين من أجل الترويح عن أنفسهم والاستمتاع بجمال الطبيعة وهذه المنتجعات تكون موجودة عادة في المناطق الطبيعية الجميلة مثل المناطق الريفية وشواطئ البحار والجزر وتسمى بالمنتجعات الصيفية أو عند الجبال ومناطق تساقط الثلوج وتسمى المنتجعات الشتوية وهي تشهد ما يعرف بالسياحة الموسمية .



فندق النخلة انتلانتس دبي



فندق لا لوجيا بمدينة سينا باقليم توسكانا ايطاليا

حسب موقع الفندق

ثالثاً



فنادق السرير والفقور (غرف النوم والفقور)

وهذه الفنادق تقدم خدمة الإقامة ووجبة الفطور للنزلاء ، وهي رخيصة الثمن وغالبيتها تفيد المقيمين لفترة قصيرة (الإقامة المؤقتة) ، والفندق عبارة عن منزل به ١٥ أو ٢٠ غرفة وصالة واسعة ، وغالبا ما يكون هناك طبق واحد للفطور أو اثنين وفي أوقات محددة

المحددات العامة المؤثرة علي تصميم الفنادق

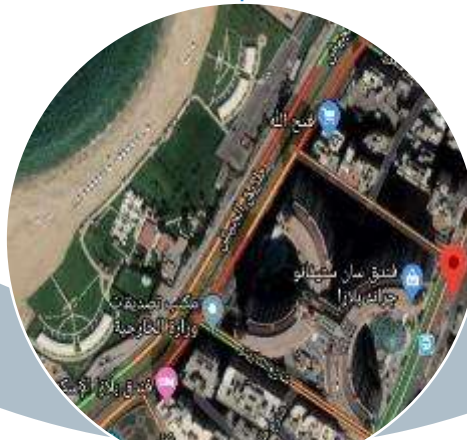
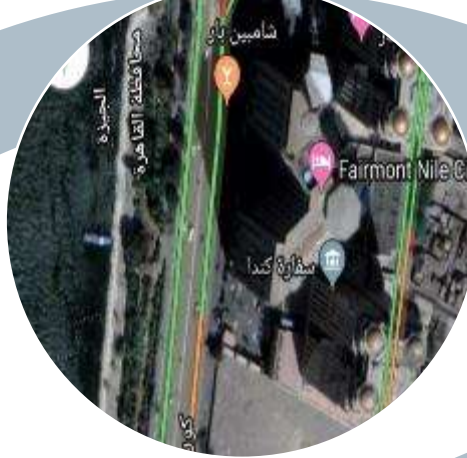
الموقع:-

- ١. يتغير الموقع حسب طبيعة وأهمية الفندق .
- ٢. يختار قريباً من المحطات و مراكز الاتصال والمناطق ذات الأهمية التجارية أو الترفيهية.
- ٣. يتم اختياره في الأحياء الهادئة غير المعرضة للأتربة. كما ينبغي ان تكون المنطقة مشجرة بشكل جيد.
- ٤. تواجد الساحات الفسيحة والأماكن الخاصة لانتظار السيارات.
- ٥. يبتعد الموقع قدر الإمكان عن أماكن المدارس والمصحات و أقسام الشرطة و ما يمثلهم.

التوجيه:-

- ١. توجه غرف النزلاء أولاً ناحية المطلات المتميزة المحيطة ثم الشمس الدافئة و أخيراً التهوية.
- ٢. المطبخ وصالات التخديم وغرف المستخدمين تتجه نحو الشمال و التهوية للداخل علي المناور و الدكتات .

الموقع و التوجيه





التوجيه

برملة النيل سيتي
للاستثمار

شامبين بار

Fairmont Nile City

سفارة كندا

محافظة القاهرة

الجيزة

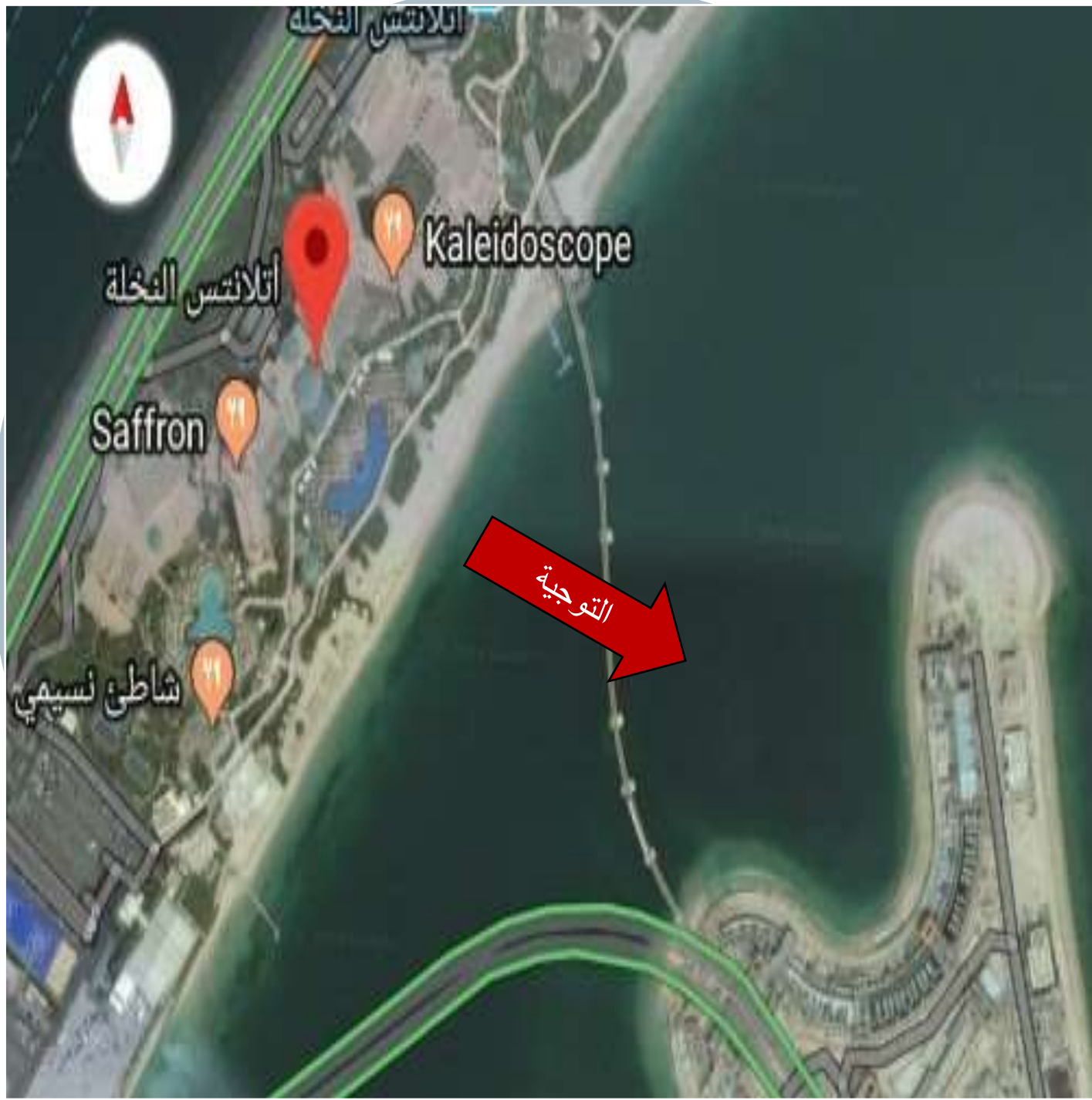
برملة الجديد

كورنيش

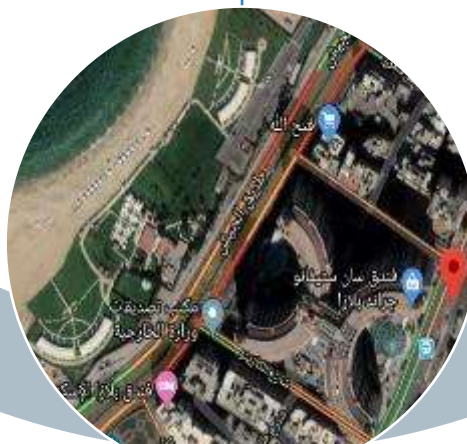
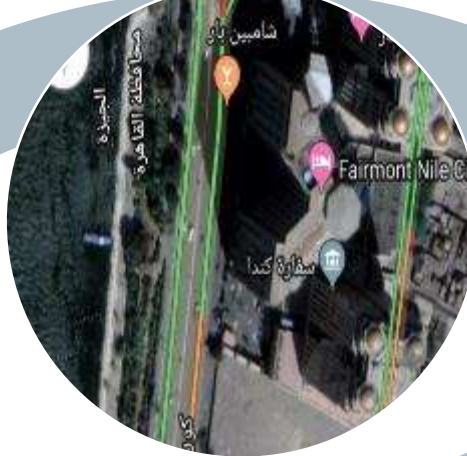
الساحل

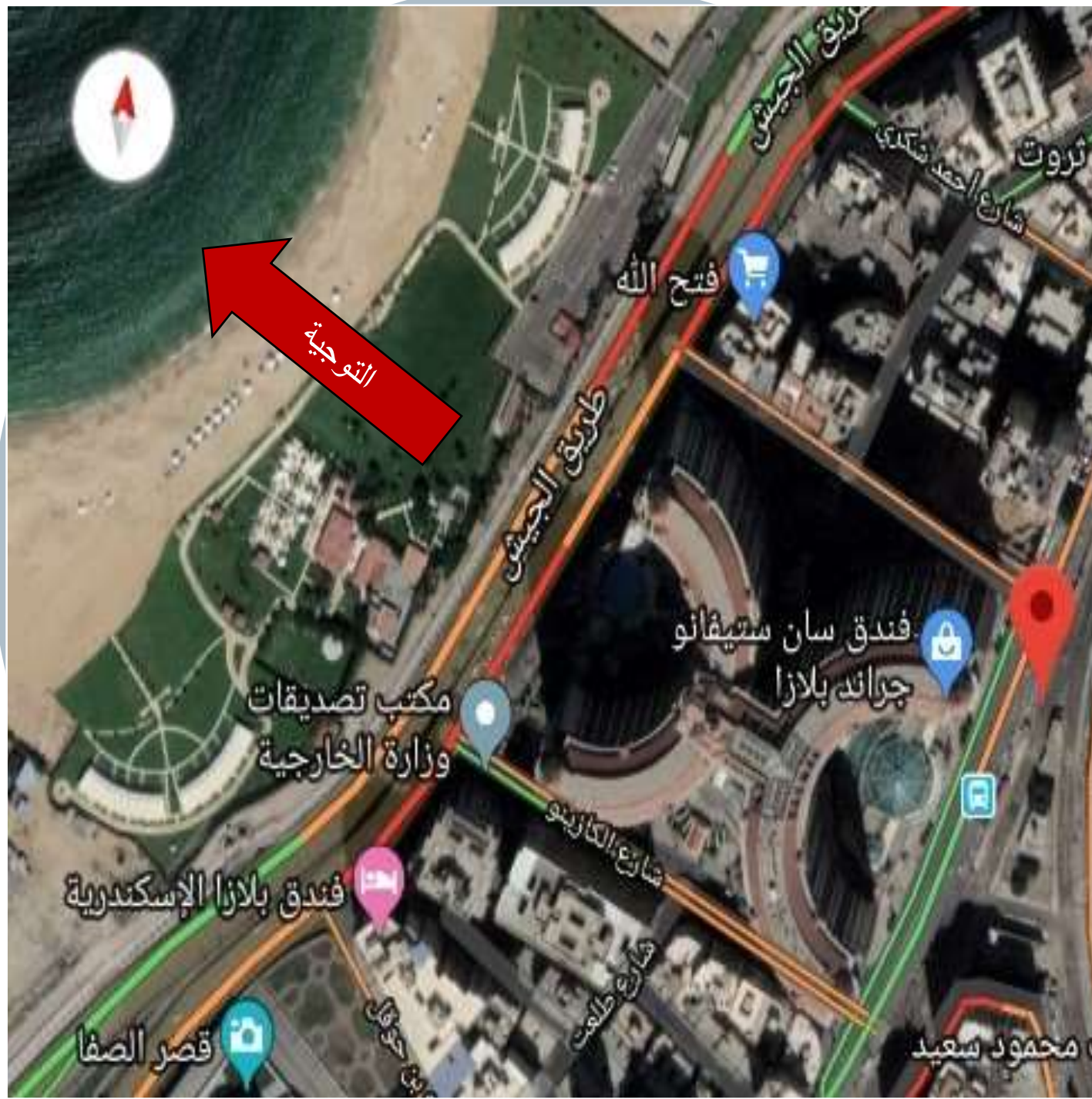
الموقع و التوجيه



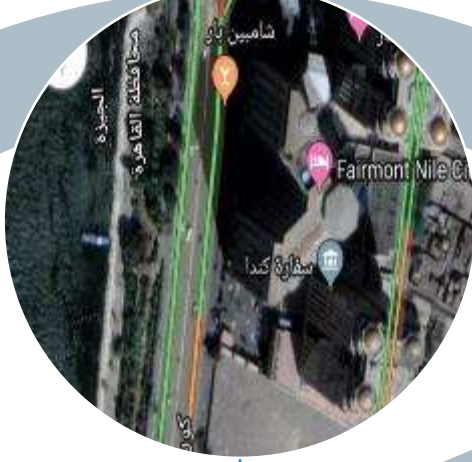


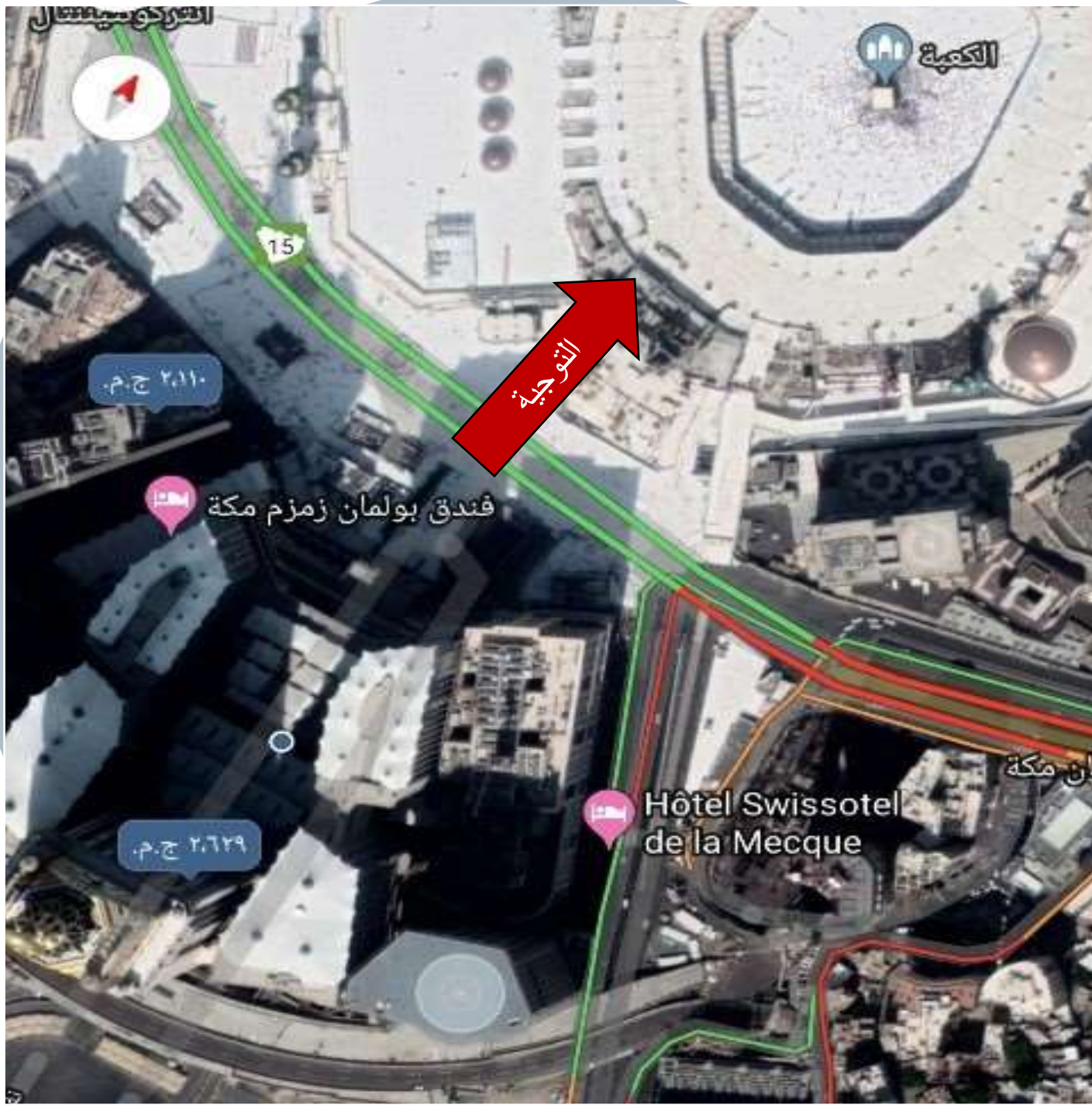
الموقع و التوجيه





الموقع و التوجيه





الموقع و التوجيه



المحددات العامة المؤثرة علي

تصميم الفنادق

• المساحة و الكتلة و الشكل الخارجي:-

المساحة و الكتلة و التشكيل تتفاعل معا راسيا و أفقيا في كتلة واحدة أو في عدة كتل حسب الفكرة الفلسفية للمصمم للحصول علي أطول مسار علي احسن المناظر

➤ من أمثلة الكتلة الواحدة: فندق سانستيفانو بالاسكندرية و الفندق الرئيسي بمنتجع النخلة بدبي .

• مواد البناء

تبنى الفنادق من خامات غالية و جيدة للابهار . كذلك غير سريعة الاشتعال ومقاومة للحريق وخاصة مسالك ومخارج و سلالم الطوارئ لا يشترط قرب تواجدها في البيئة المحيطة كما يتم الاهتمام بالعزل للوصول الي الراحة الحرارية قدر المستطاع لأن الغرض الأساسي هو الإقامة و المتعة و زيارة أماكن نادرة وغيرها مما يؤثر علي مدة الإقامة . كما يتم الاهتمام بالعزل الصوتي لإعطاء انطباع بالخصوصية



المساحة و الكتلة و الشكل الخارجي:-



المساحة و الكتلة و الشكل الخارجي:-



المساحة و الكتلة و الشكل الخارجي:-





حل الفراغات
الرئيسية في
دورين

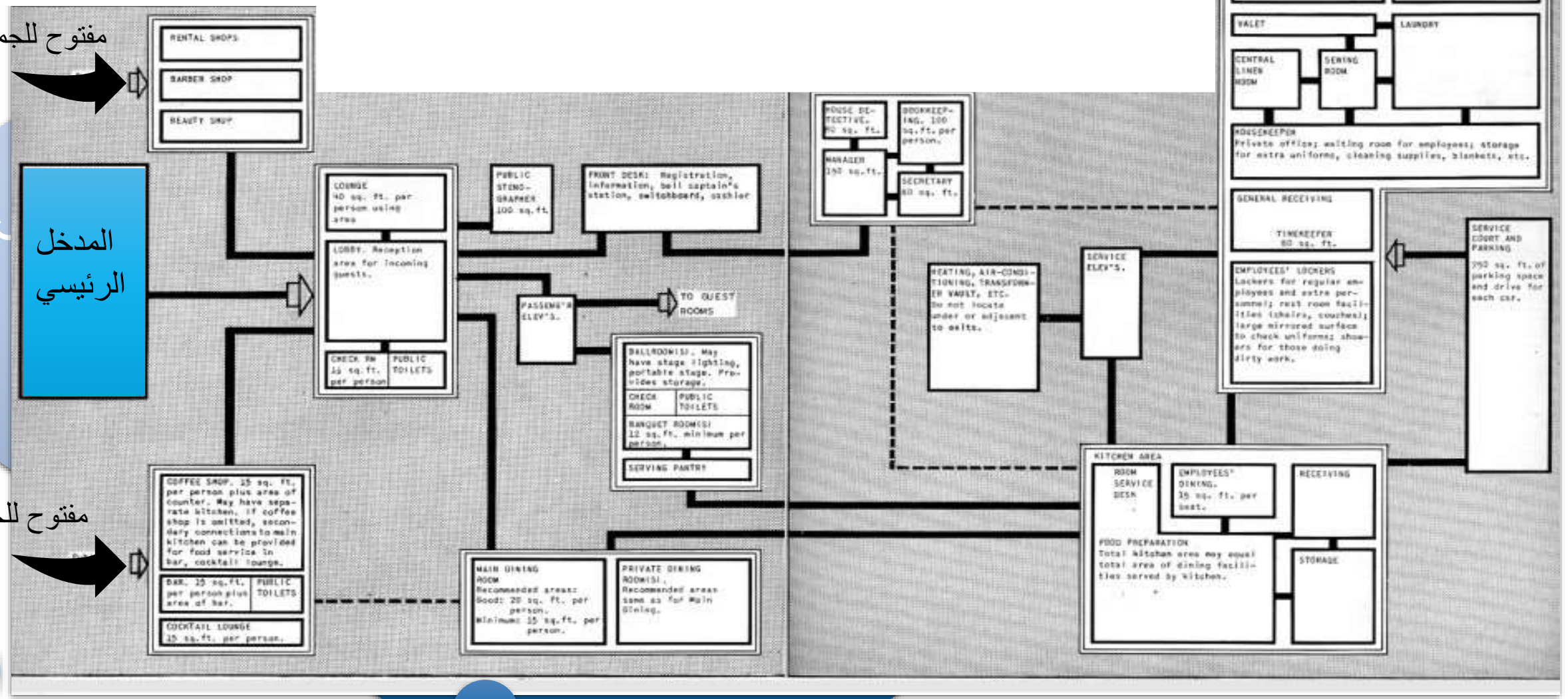
العلاقات و المساحات
الفراغات المختلفة.

حل الفراغات
الرئيسية في
دور واحد

مفتوح للجمهور

المدخل الرئيسي

مفتوح للجمهور



محلات تجارية

انتظار

بهو

الاستعلامات و الحجز

بار و كافيه

MAIN ENTRANCE
 Attendants receive baggage, park cars for guests.
 GRI parking may be in basement garage, with guests registering there, going directly to room by elevator.
 Provide temporary parking for taxis.

PUBLIC STENO-GRAPHER
 100 sq. ft.

FRONT DESK: Registration, information, bell captain's station, switchboard, usher

HOUSE DETECTIVE
 75 sq. ft.

BOOKKEEPING
 100 sq. ft. per person.

PASSENGER ELEVATORS

BELLROOM(S): May have stage lighting, portable stage. Provides storage.
CHECK ROOM
PUBLIC TOILETS
BANQUET ROOM(S): 12 sq. ft. minimum per person.
SERVING PANTRY

MANAGER
 150 sq. ft.

SECRETARY
 50 sq. ft.

TO GUEST ROOMS

HEATING, AIR-CONDITIONING, TRANSFORMER VAULT, ETC.
 Do not locate under or adjacent to cells.

SERVICE ELEVATORS

HOTEL STORAGE
 Extra furniture, etc.

MAINTENANCE
 Has all maintenance equipment, from cleaning equipment (allow space for repair work) to gardener's tools; electrical, plumbing, etc. Provide work and storage space.

PAINT SHOP
 Provide work and storage space.

FURNITURE SHOP
 Repair, refinishing, upholstery. Provide work and storage space.

VALET

CENTRAL LINEN ROOM

SEWING ROOM

LAUNDRY

HOUSEKEEPER
 Private office; waiting room for employees; storage for extra uniforms, cleaning supplies, blankets, etc.

GENERAL RECEIVING
TIMEKEEPER
 50 sq. ft.

EMPLOYEES' LOCKERS
 Lockers for regular employees and extra personnel; rest room facilities (shower, couch); large mirrored surface to check uniforms; showers for those doing dirty work.

SERVICE COURT AND PARKING
 750 sq. ft. of parking space and drive for each car.

MAIN DINING ROOM
 Recommended areas:
 Good: 20 sq. ft. per person.
 Minimum: 15 sq. ft. per person.

PRIVATE DINING ROOM(S)
 Recommended areas:
 same as for Main Dining.

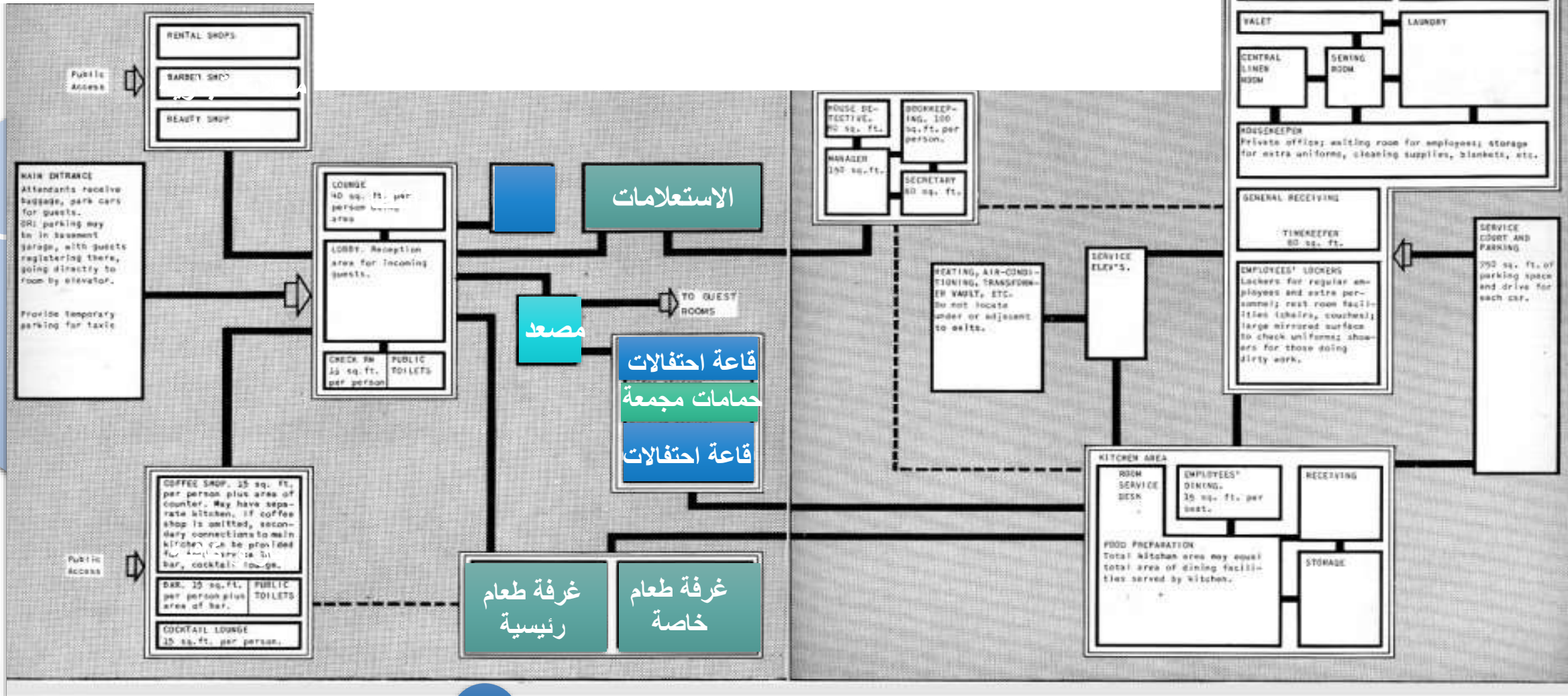
ROOM SERVICE DESK

EMPLOYEES' DINING
 15 sq. ft. per seat.

RECEIVING

FOOD PREPARATION
 Total kitchen area may equal total area of dining facilities served by kitchen.

STORAGE



الاستعلامات

مصعد

قاعة احتفالات
حمامات مجمعة
قاعة احتفالات

غرفة طعام
رئيسية

غرفة طعام
خاصة

MAIN ENTRANCE
Attendants receive baggage, park cars for guests. DRI parking may be in basement garage, with guests registering there, going directly to room by elevator.
Provide temporary parking for taxis.

RENTAL DROPS
BARBER SHOP
BEAUTY SHOP

LOUNGE
40 sq. ft. per person lounge area
LOBBY Reception area for incoming guests.
CHECK IN PUBLIC TOILETS per person

COFFEE SHOP 25 sq. ft. per person plus area of counter. May have separate kitchen, if coffee shop is omitted, secondary connections to main kitchen can be provided for coffee service in bar, cocktail lounge.
BAR 25 sq. ft. PUBLIC TOILETS per person plus area of bar.
COCKTAIL LOUNGE 25 sq. ft. per person.

HOUSE DETECTIVE 70 sq. ft.
MANAGER 120 sq. ft.
BOOKKEEPING 100 sq. ft. per person.
SECRETARY 80 sq. ft.

HEATING, AIR-CONDITIONING, TRANSFORMER VAULT, ETC. Do not locate under or adjacent to seats.

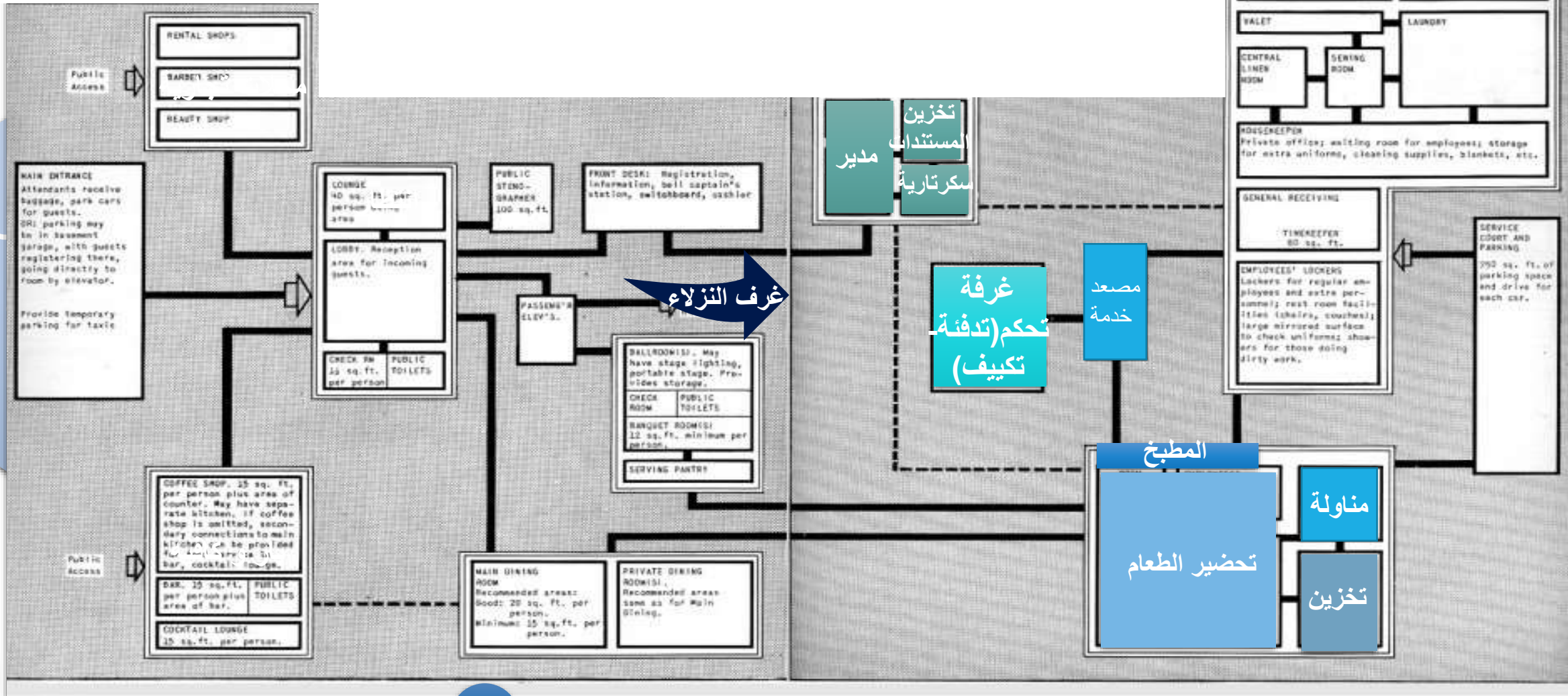
SERVICE ELEVATORS

GENERAL RECEIVING
TIMEKEEPER 80 sq. ft.
EMPLOYEES' LOCKERS Lockers for regular employees and extra personnel; rest room facilities (chairs, couches); large mirrored surface to check uniforms; showers for those doing dirty work.

SERVICE COURT AND PARKING
750 sq. ft. of parking space and drive for each car.

KITCHEN AREA
ROOM SERVICE DESK
EMPLOYEES' DINING 35 sq. ft. per seat.
RECEIVING
STORAGE
FOOD PREPARATION Total kitchen area may equal total area of dining facilities served by kitchen.

HOTEL STORAGE Extra furniture, etc.
MAINTENANCE Has all maintenance equipment, from cleaning equipment (allow space for repair work) to gardener's tools; electrical, plumbing, etc. Provide work and storage space.
PAINT SHOP Provide work and storage space.
FURNITURE SHOP Repair, refinishing, upholstery. Provide work and storage space.
VALET
CENTRAL LINEN ROOM
SEWING ROOM
LAUNDRY
HOUSEKEEPER Private office; waiting room for employees; storage for extra uniforms, cleaning supplies, blankets, etc.



غرف النزلاء

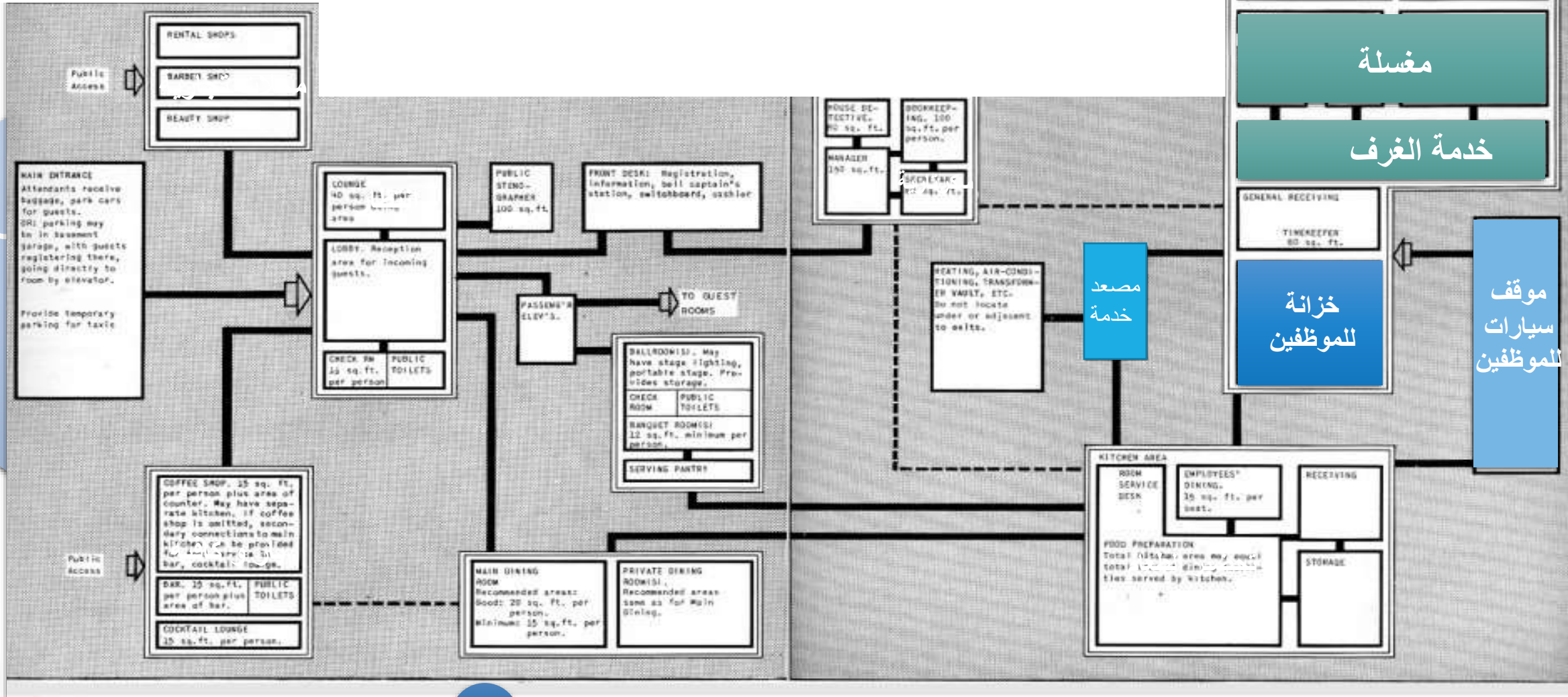
مدير المستندات
وتخزين

غرفة تحكم (تدفئة/تكييف)

مصعد خدمة

المطبخ
تحضير الطعام

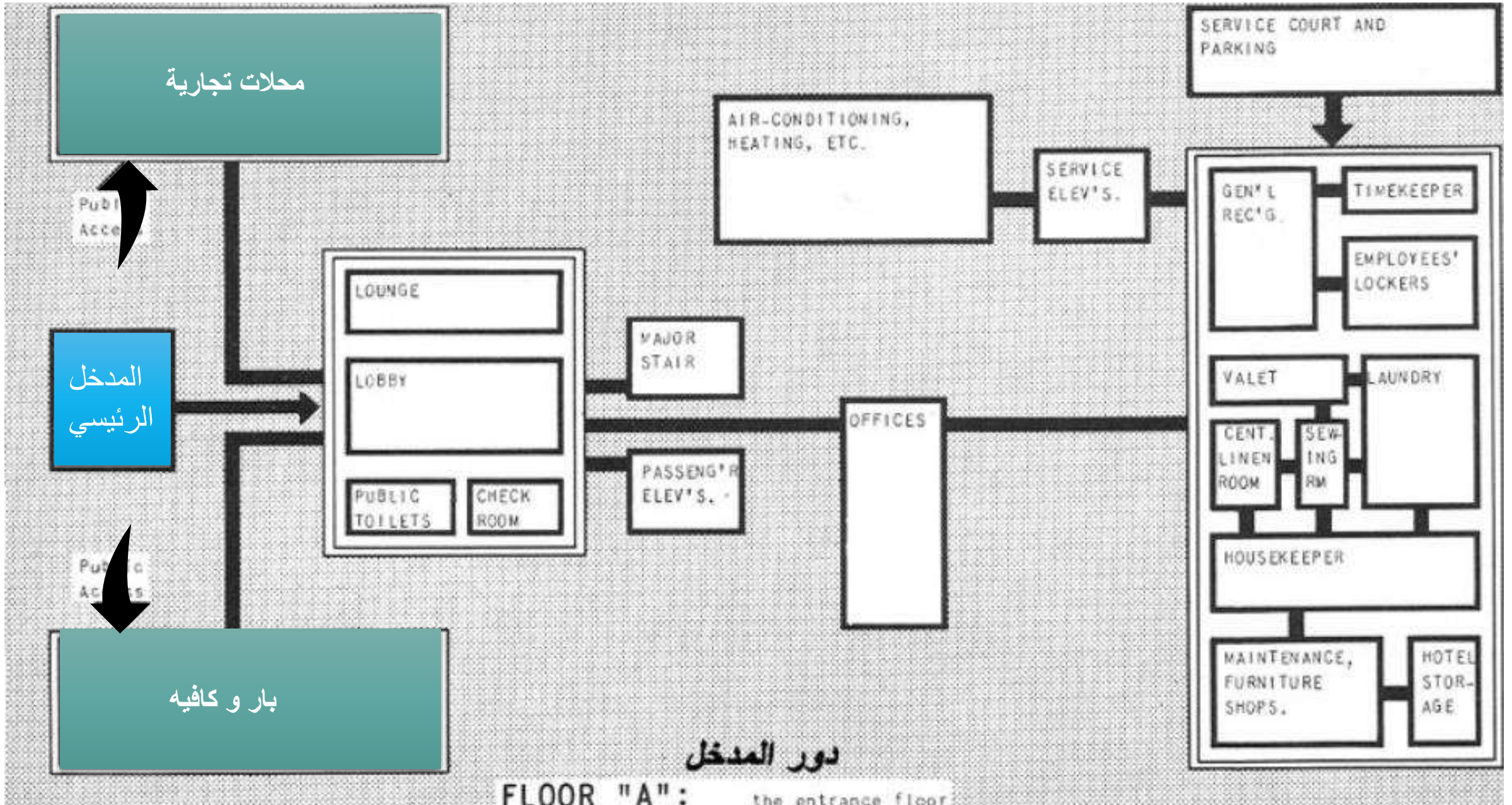
مناولة
تخزين

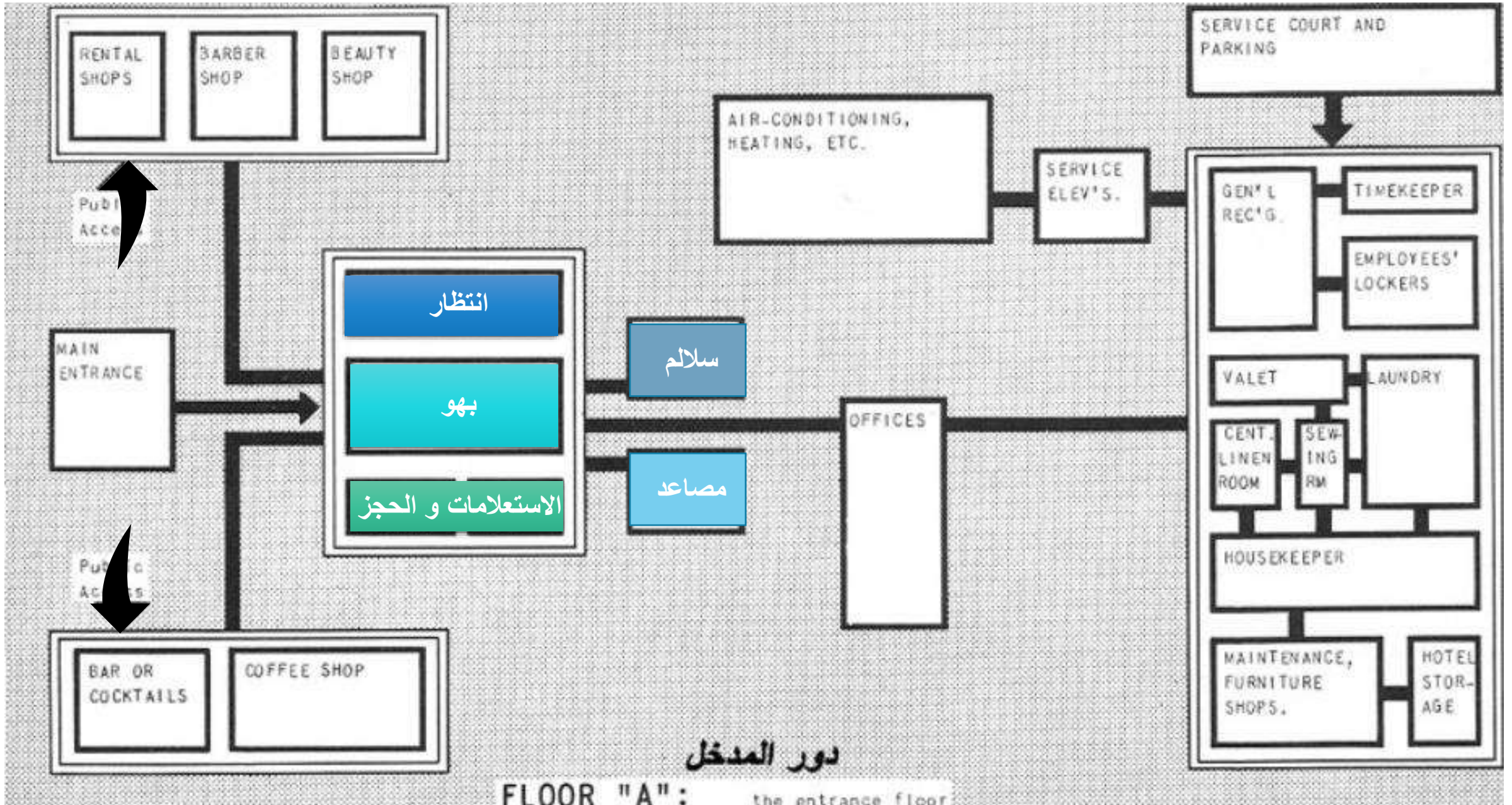


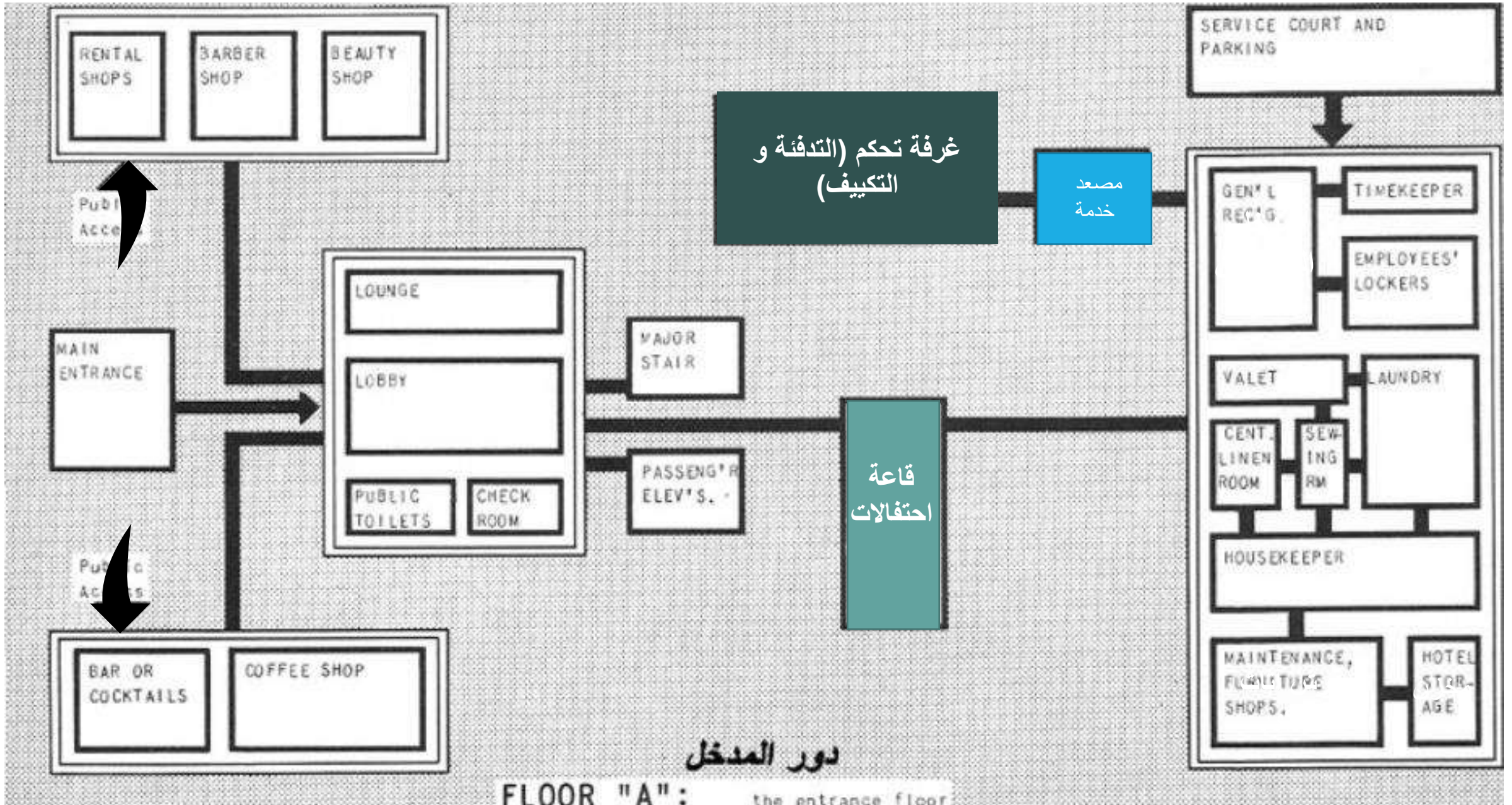
حل الفراغات
الرئيسية في
دورين

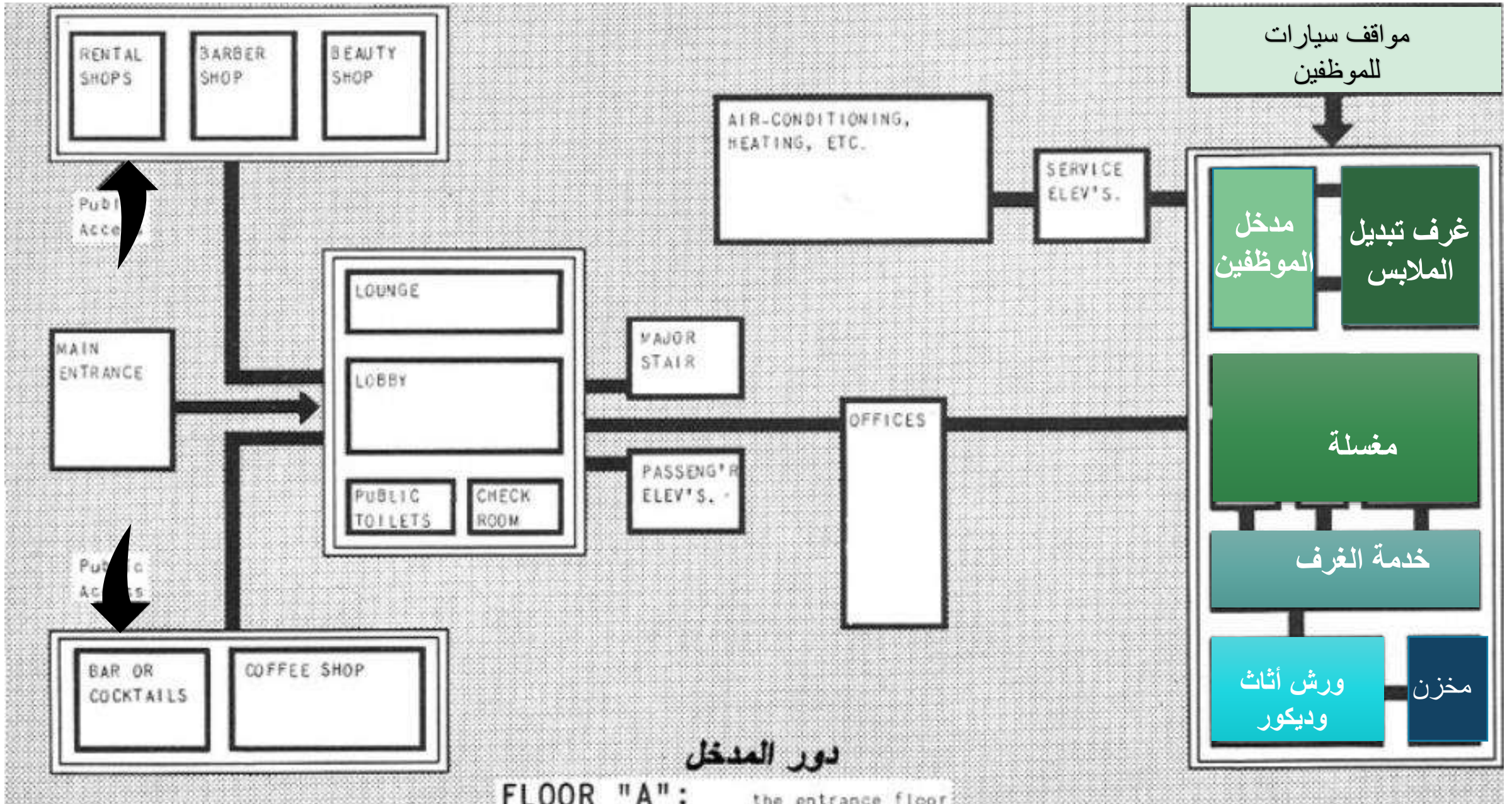
العلاقات و المساحات
الفراغات المختلفة.

حل الفراغات
الرئيسية في
دور واحد









بار

حمامات
مجمعة

بهو

MAJOR
STAIRS

PASSENG'R
ELEV'S.

SUPPER CLUB

MAIN DINING
ROOM

PRIVATE
DINING
ROOM(S)

SERVICE
ELEV'S.

RECEIVING

STOR-
AGE

EMPLOYEES'
DINING

ROOM
SERVICE

FOOD PREPARATION

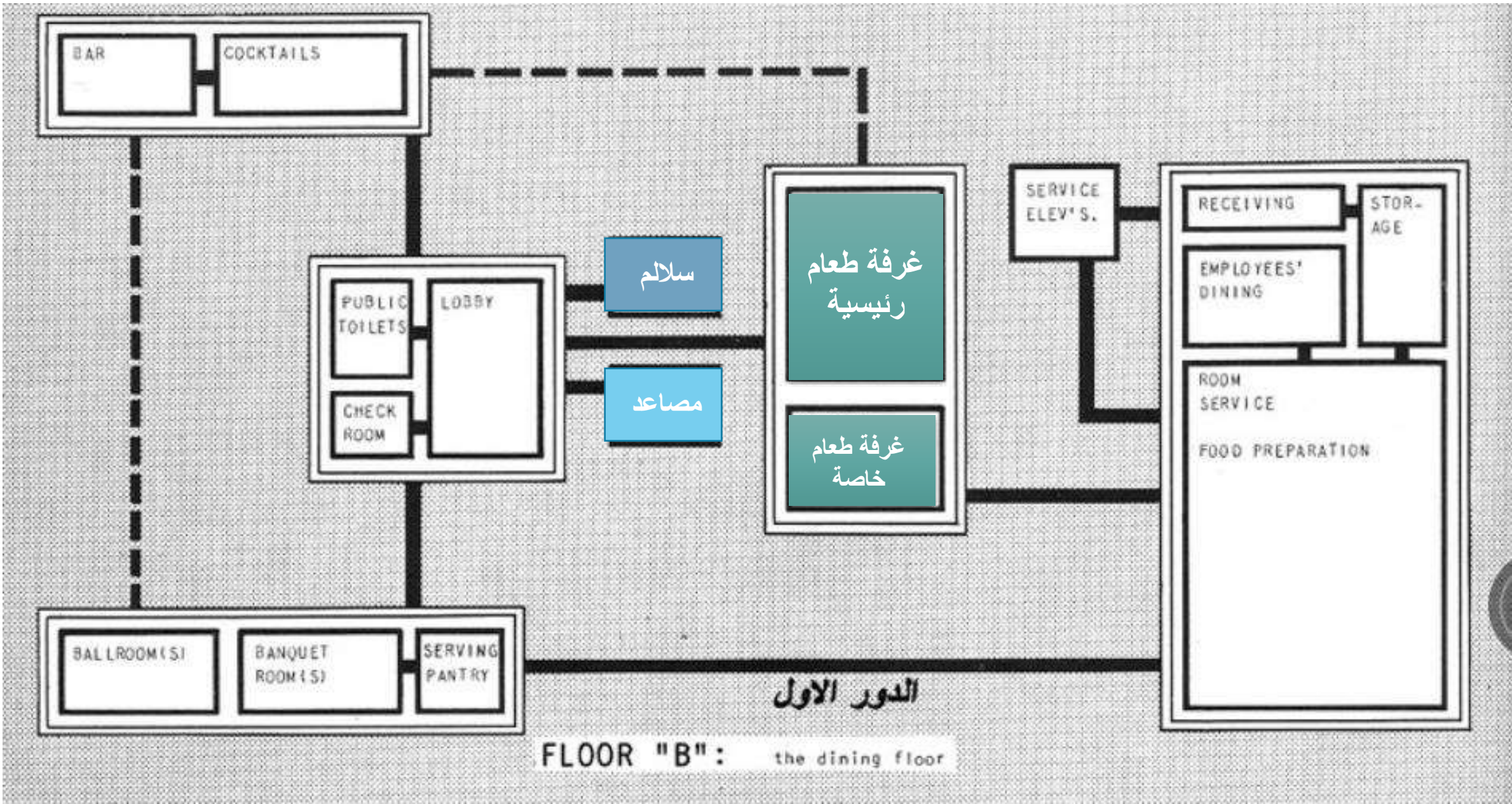
قاعة
احتفالات

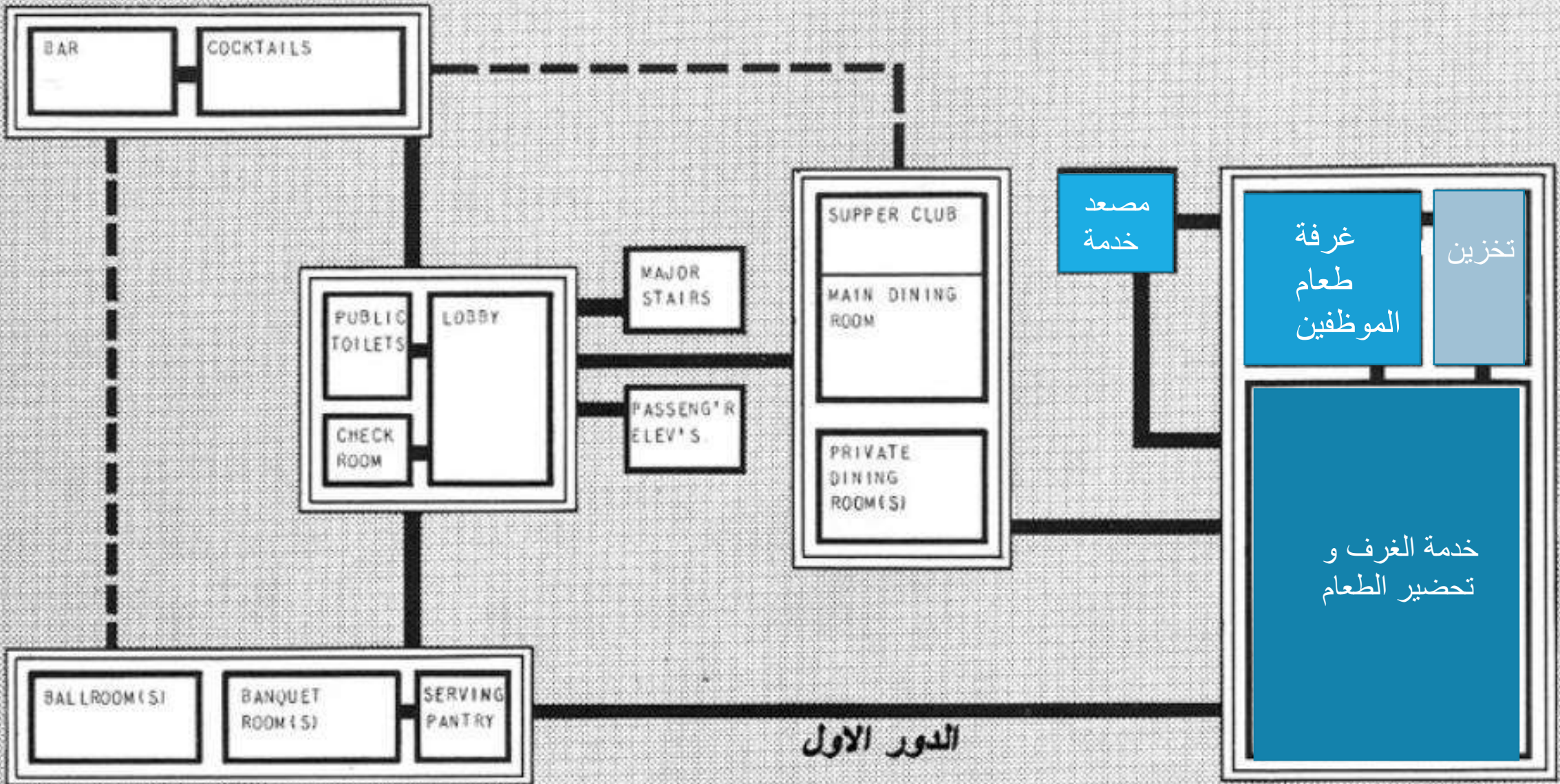
قاعة
احتفالات

تقديم
القاعات

الدور الاول

FLOOR "B" : the dining floor





FLOOR "B": the dining floor



الأسس التصميمية لعناصر الفندق

الاسس التصميمية لعناصر الفندق



فندق نازير سلتي ترفندليم هواكيا



فندق وفر هيلتون سوا ريتير للمناومة للبحرين



• انتظار و دخول و خروج السيارات:-

يفضل تأمين حركة دخول السيارات حتى المدخل الرئيسي المغطى وإعطاء هذا الطريق العرض الكافي لحركة دخولها وخروجها. -عرض مدخل السيارات لا يقل عن (٥.٥ م) ليسمح بسيارتان يمران بجانب بعضهم



فندق اسبيناس طهران ايران



فندق اليكس دبلن ايرلندا

الاسس التصميمية لعناصر الفندق



• المدخل الرئيسي:

- مظهر المدخل الرئيسي مهم حيث انه يعبر عن الفندق. من الممكن ان يكون هناك مدخل ثانوى للمطعم.
- يجب ان يكون عرض المدخل واسع و يسمح لشخص يحمل حقبتان او عربه حقائب (٩٠٠ مليمتر)
- يجب ان يكون هناك علامات تدل على الفندق على ارتفاع واضح سواء للمرتجلين أو لركاب السيارة (٥ متر فوق الطريق العام)



فندق رامادا - السعودية



الأسس التصميمية لعناصر الفندق



فندق الماسة - مكة، السعودية

بهو المدخل (صالة الاستقبال)

1. يشكل بهو المدخل قلب الفندق،
2. يجب أن يمسح بالوصول إلى كافة عناصر الفندق، كما يجب أن تحتوي ركن الاستعلامات.
3. يبلغ طول كاونتر الاستعلام ٢,٣ متر لكل ٥٠ سرير
4. في كثير من الأحيان يشكل البهو حديقة مغطاة
5. -تتجمع حوله مختلف الصالات المخصصة للنزلاء كصالة الإفطار
6. يوجد به أيضا مكتب لمدير المكاتب الامامية و اخر لمدير الغرف وغرفه التحكم و الكمبيوتر

الأسس التصميمية لعناصر الفندق



فندق هوليداي فيلا مالابنغ للمدينة المنورة السعودية



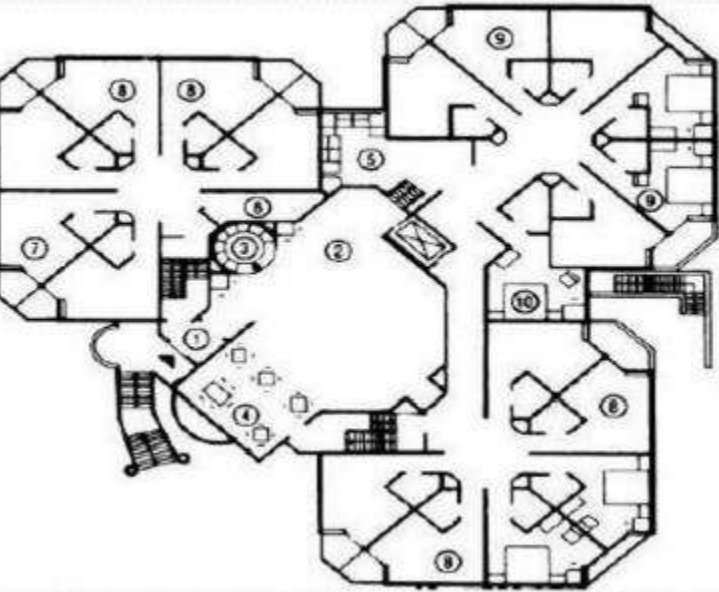
فندق المخفوق العالمي للمكة المكرمة للمدينة المنورة السعودية

ملحوظة

بهو المدخل (صالة الاستقبال)

- لابد أن تكون قريبة من صالات الفطار والكافتيريا أى فى الدور الارضي
- تشمل: (حجرات خدمات - سلايم هروب - سلايم خدمة - سلايم رئيسية - مصاعد - تكييف - غرف القمامة - دورات مياة عامة)
- و يطلق على هذه الأقسام أيضاً الأقسام المساندة [Support Departments] و هذه الأقسام تساعد
- الأقسام التشغيلية على أداء عملها بالشكل الأمثل و بدونها لا تستطيع الأقسام التشغيلية أن تحقق المطلوب و من هذه الأقسام قسم الإشراف الداخلي
- Housekeeping و قسم الحسابات Accounting و قسم الموارد البشرية (شئون العاملين) Human resources و التسويق marketing .

الاسس التصميمية لعناصر الفندق



- 1-مرمر
- 2-بهو
- 3-استقبال
- 4-مطعم
- 5-غرفة جنوس
- 6-مرافق
- 7-غرفة
- 8-غرفة
- 9-غرفة
- 10-غرفة



كافيتريا فندق فيكتوريا فنسخرتين هولندا



مطعم فندق نارسيس الرياض السعودية

صالة الكافيتريا

١. في كثير من الأحيان تتواجد في الدور الأرضي. وفي بعض المدن الكبيرة لا تحوى الفنادق إلا بعض الصالات البسيطة لتناول الإفطار والاستراحة، أما بالنسبة للصالات الأخرى كالمطاعم فإن هذه الفنادق تتعامل مع مطاعم تعمل لحسابها، وفي هذه الحالة يتم استثمار الطابق الأرضي كمخازن وصالات. وتتضمن فنادق المدن التي تحوى على منابع المياه المعدنية صالات واسعة تشرف قدر الإمكان على الحدائق أو الحمامات أما فنادق الدرجة الممتازة فتشمل أيضاً على صالات فسيحة لكنها أكثر خصوصية للاجتماعات المغلقة.

وفي كثير من الأحيان تشمل فنادق المسافرين على صالة للإفطار وأخرى لطعام (الغذاء أو العشاء) وفي بعض الأحيان تحتوى على صالات أخرى ويخصص لكل نزيل مساحة تتراوح بين ١,٤ - ٤ م^٢ في الصالات المشتركة أما بالنسبة لصاله الإفطار فيمكن اعتبار أن كل مكان سيستخدم م ٢-٣ مرات وفقاً لنوع الفندق

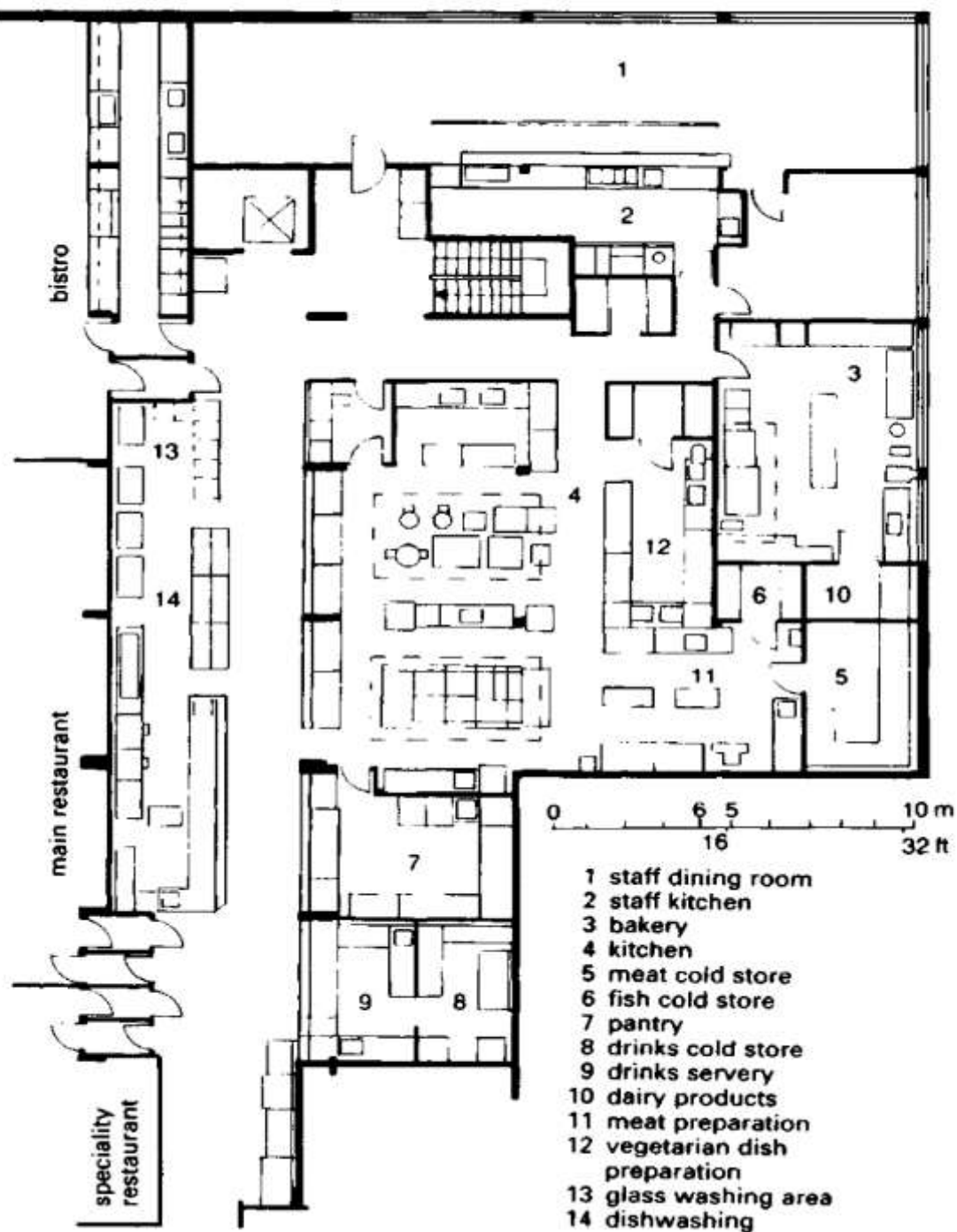
الأسس التصميمية لعناصر الفندق



المطعم

١. - يكون حساب الطاقة الاستيعابية للمطعم حسب عدد الاسرة ولا بد أن يستوعب ٥٠% من كان الفندق مكتمل
- في حالة تناول الفطار لابد أن يستوعب ٢٥% من النزلاء

الأسس التصميمية لعناصر الفندق

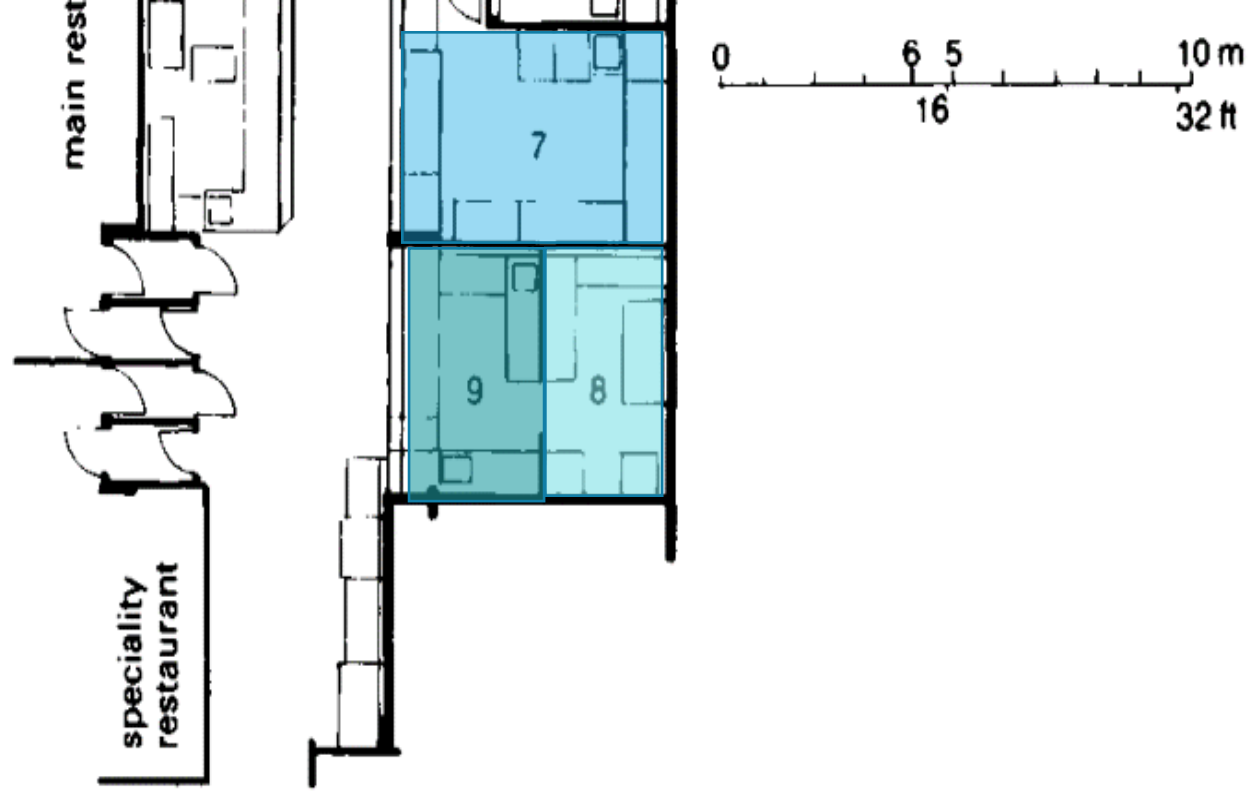


المطبخ

١. لابد أن يكون توجيه المطبخ في الجهة الجنوبية ويكون في البدروم.
٢. لابد أن يكون توجيه المطبخ عكس اتجاه الرياح السائدة



- غرفة طعام الموظفين
- مطبخ الموظفين
- المخبز
- مطبخ
- ثلاجة اللحوم
- ثلاجة أسماك
- مخزن
- ثلاجة مشروبات
- تقديم المشروبات
- منتجات الألبان
- تحضير لحوم
- تحضير خضروات
- غسيل الصحون



- غرفة طعام الموظفين
- مطبخ الموظفين
- المخبز
- مطبخ
- ثلاجة اللحوم
- ثلاجة أسماك
- مخزن
- ثلاجة مشروبات
- تقديم المشروبات
- منتجات الألبان
- تحضير لحوم
- تحضير خضروات
- غسيل الصحون

الأسس التصميمية لعناصر الفندق



المغسلة

١. وجزء منها يقوم بغسل ملابس الموظفين الموحدة والآخر بمقابل أو بدون حسب درجة الفندق و عدد النجوم وهو الذي يسمى Laundry Guest ، والذي يقوم بغسل ملابس الضيوف أو ملابس سكان المدينة الذين يأتون بملابسهم لتغسل في مغسلة الفندق



الأسس التصميمية لعناصر الفندق

الدور المسروق

وهو دور يعلو الدور الارضي و يكون ارتفاع اقل من الدور العادي و يستخدم التركيبات الكهربائية و الصحية و موزعات شبكات التكييف وكذلك ومخازن البياضات و غرف للعاملين و للصيانة منه و منطقة متوسطة للإدارة و العمليات في التشغيل للفندق.
كذلك يتم قبة كل التغيرات للدكتات و المناظر الموجودة و انشاء الجديدة في حالة بدايتها من الاول.
دورات المياه المجمع



الأسس التصميمية لعناصر الفندق

مسارات الحركة:
أولا المسارات الأفقية



الممرات

لا يفضل عمل الممر الفردي ويفضل عمل الممر المزدوج وذلك لزيادة عدد الغرف على جانبيه ولكن يقلل التوجيه الأمثل . و تطل الأجنحة علي المنظر الخارجي و الغرف الداخلية تطل علي الفناء الداخلي و حمامات السباحة اذا وجدت.



الأسس التصميمية لعناصر الفندق

مسارات الحركة:
أولا المسارات الأفقية



٢- المنحدرات و المشايات الكهربائية :-

وهي لخدمة ذوي الاحتياجات الخاصة و كبار السن و النزلاء ذو الأهمية الخاصة.(vip)

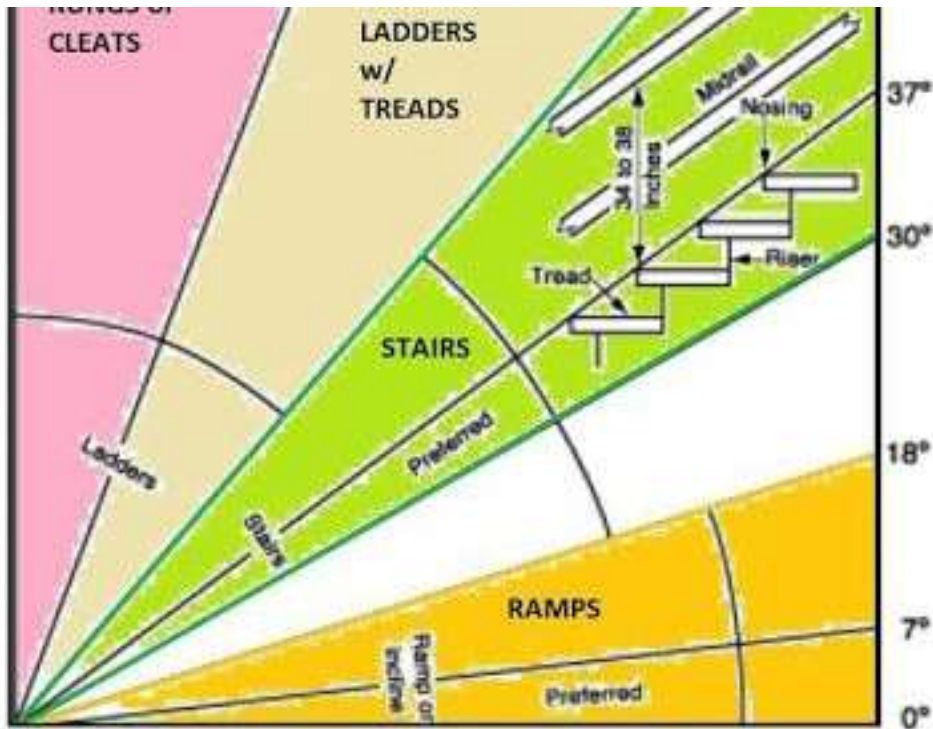
٣-مخارج الطوارئ

تكون أكبر من أو تساوي عروض السلالم و الممرات المؤدية اليها

الاسس التصميمية لعناصر

الفندق

مسارات الحركة:
ثانياً المسارات الرأسية



١- السلالم الرئيسية :-

عريضة بشكل كاف و مزودة بدرالدين مثبت بها جيدا

٢- سلالم الطواريء :-

توافق اشتراطات الدفاع المدني حسب عدد الادوار و الكثافة البنائة

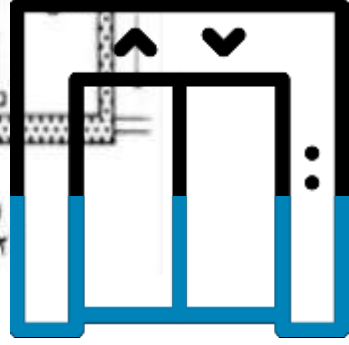
٣- السلالم الكهربائية :-

لا توجد الا في الفنادق خمسة نجوم و بغرض خدمة الشخصيات المهمة (vip)

الأسس التصميمية لعناصر

الفندق

مسارات الحركة:
ثانياً المسارات الرأسية

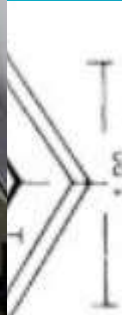


٤-مصاعد النزلاء :-

تكون بالعدد الكافية سب درجة الفندق و تقيمة

٥-مصاعد البانوراما:-

توجد في الفناء الرئيسي بقدر المستطاع أو علي الواجهات و هي تعطي قيمة احساس بالحركة
المبني منها نوعان داخلي و خارجي كما بالرسومات



الأسس التصميمية لعناصر

مسارات الحركة:
ثانياً المسارات الرأسية

الفندق

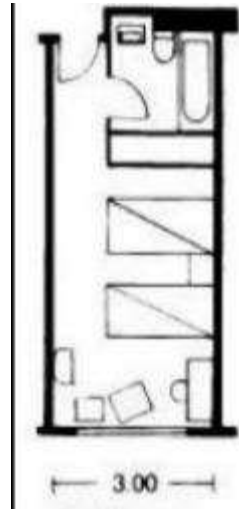
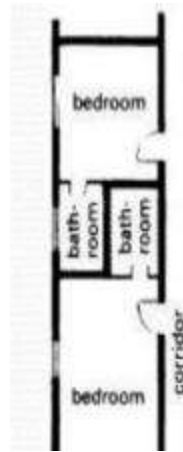
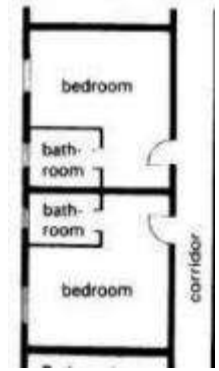
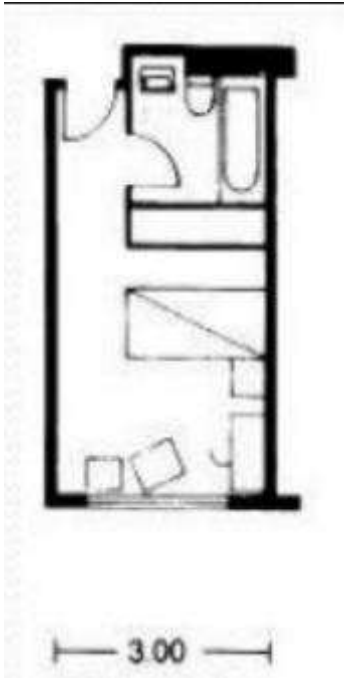


٦-مصاعد الموظفين :-

منفصلة تماما عن مصاعد النزلاء و كذلك خطوط الحركة غير متقاطعة

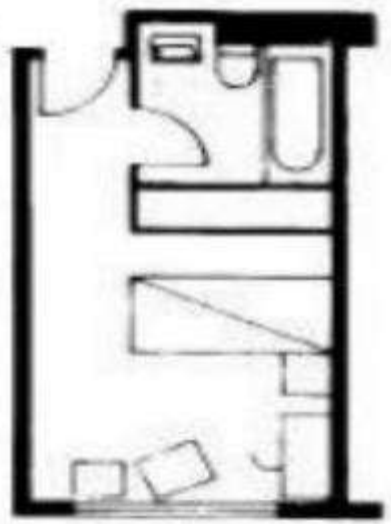
٧-مصاعد الخدمات:-

تصل بين المطبخ و الممرات المؤدية الي الغرف.كما تستخدم مساء للأثاث و أغراض اخري و تتحمل حمولات كبيرة للطوارئ.



الاسس التصميمية لعناصر الفندق

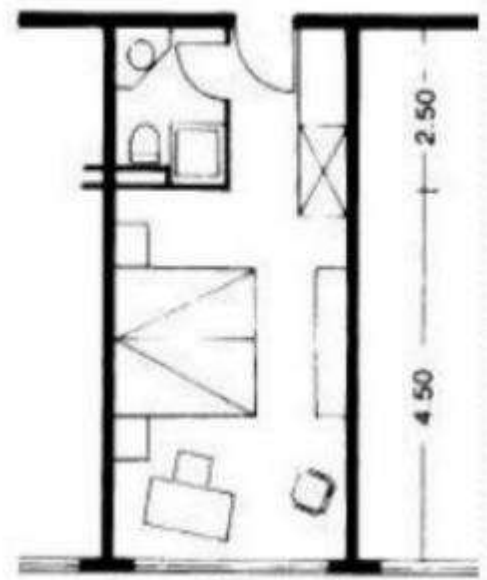
الوحدات الفندقية



3.00

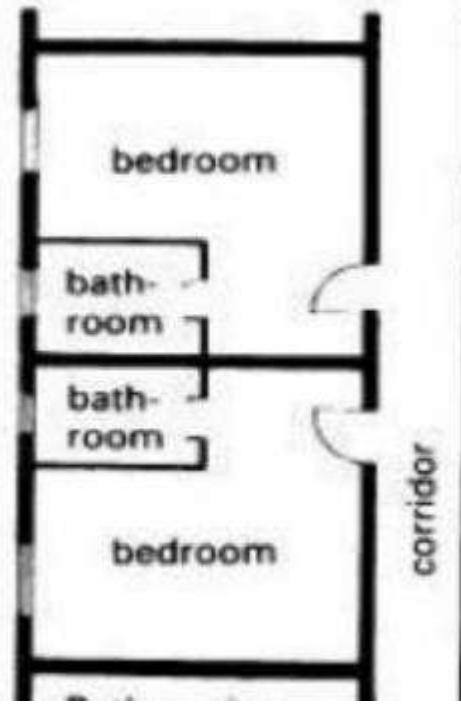
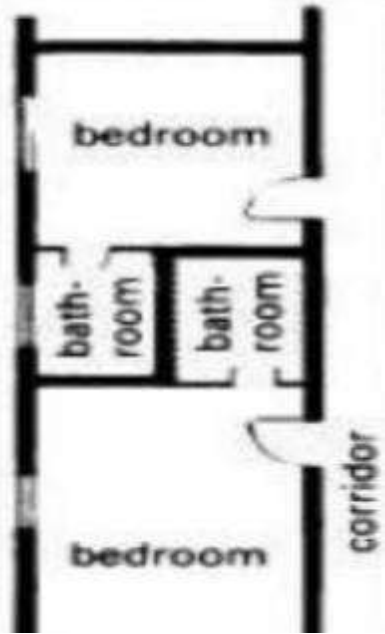


3.00



3.80

2.50



الأسس التصميمية



الوحدات الفندقية

ارتفاع الغرف:-

لا يقل عن ٢,٨م في الصالات المشتركة حيث يخصص لكل مساحة لا تقل عن ٢م^٣ وحجم من الهواء مقداره لا يقل ٢م^٢ وفي غرفة النوم الخاصة يخصص لكل شخص مساحة لا تقل عن ٦-٨م^٢ وحجم من الهواء لا يقل عن ٢٠م^٣.

المساحة الكلية :-

اللازمة للسرير المزدوج بين ٣٥-٤٠م^٢. أما نسبة مساحات غرف النوم فتتراوح بين ٥٠-٦٠%.

ترتيب الغرفة:-

يتم ترتيبها بشكل يسمح باستغلال جيد للمساحة كما يمكن دمج الدولاب او السرير في بعض الأحيان مع قطع اثاث اخري نوافذ الغرفة: -

-يجب ألا تقع على محور الغرفة إنما في الجوانب بحيث لا يكون رأس السرير في مواجهتها، ولا يوضع أى شئ أمامها حتى يتمكن النزيل من فتحها والنظر إلى الخارج.

الأسس التصميمية



الوحدات الفندقية

ترأس الغرفة:-

توجد غرف بدون ترأس وفي حال تواجدة يكفي لجلوس فرد او اثنين لشرب مشروب حسب الغرفة

تجهيزات الغرفة: -

-يجب أن تكون بسيطة وصحية، ثابتة وقابلة للغسيل

-يجب أن يوضع مفتاح إنارة عند رأس كل سرير، وأحياناً يضاف ويوضع مفتاح للجرس

-أحياناً يوضع مفتاح للتحكم في قفل الباب.

-الهاتف بجانب كل سرير ويكون لسلك الهاتف الطول الكافي للتحرك به .

أرضية الغرفة :-

يفضل ان تكون من الخشب ومن الممكن سيراميك و تغطيتها بالموكيت، أما أرضية الحمام فتغطى بالسيراميك.

الأسس التصميمية



الوحدات الفندقية

أثاث الغرفة:-

١-الدولاب :-

للملابس والبياضات والأحذية والملابس المتسخة وبعرض ٥٠ سم على الأقل وعمق ٦٠ سم

٢-السرير:-

لا يقل الطول عن ١,٩٥ م وأحياناً يمكن دمجه في الحائط، وفي الغرف الصغيرة يستخدم كأريكة

٣-المنضدة :-

للاستخدام اليومي بأبعاد لا تقل عن ٤٠×٤٠ سم

٤-المكتب:-

بأبعاد لا تقل عن ١×٠,٦ م

٥-منضدة الحقاءب:-

بأبعاد ٨٠×٥٠ سم وبارتفاع ٤٠ سم علي الاقل

٦-مقاعد الجلوس:-

مقعد أو اثنين وأحياناً ركنية كاملة للجلوس أو مقعدين و اريكة



الأسس التصميمية

الوحدات الفندقية

٧-حمام غرفة النوم:-

مساحة الحمام:-لا تقل المساحة عن ٢م^٣ و تزيد مع الارتفاع في

التقييم تصل ٦ م^٢ عند فندق ٥ نجوم

تجهيزات الحمام:-علي الاقل مرحاض وحوض غسيل الايدي و

بانيو قدم

المياة الساخنة:- يلزم تواجد مياة ساخنة بسخان للغرفة وفي حالة

ارتفاع التقييم يكون السخان مركزي



الأسس التصميمية لعناصر الفندق

الوحدات الفندقية



الإطالة :-

تبدأ الغرف من الطابق الأول وتطل الغرف الكبيرة على الساحات و الميادين أو الحدائق الخارجية وتتجه نحو الشرق أو الجنوب، أما الغرف الصغيرة فتطل على حديقة داخلية أو الخارج ناحية الغرب.

الأسس التصميمية لعناصر الفندق



الوحدات الفندقية



الإطلالة :-

تبدأ الغرف من الطابق الأول وتطل الغرف الكبيرة على الساحات و الميادين أو الحدائق الخارجية وتتجه نحو الشرق أو الجنوب، أما الغرف الصغيرة فتطل على حديقة داخلية أو الخارج ناحية الغرب.

أمثلة



الموقع

إنتركونتيننتال سميراميس القاهرة من فئة الـ ٥ نجوم يقع على بعد دقائق من المتحف المصري، و ٥٠٠ متر من محطة مترو السادات حيث توفر مواصلات نقل إلى جميع مناطق القاهرة .

فندق انتركونتيننتال سميراميس

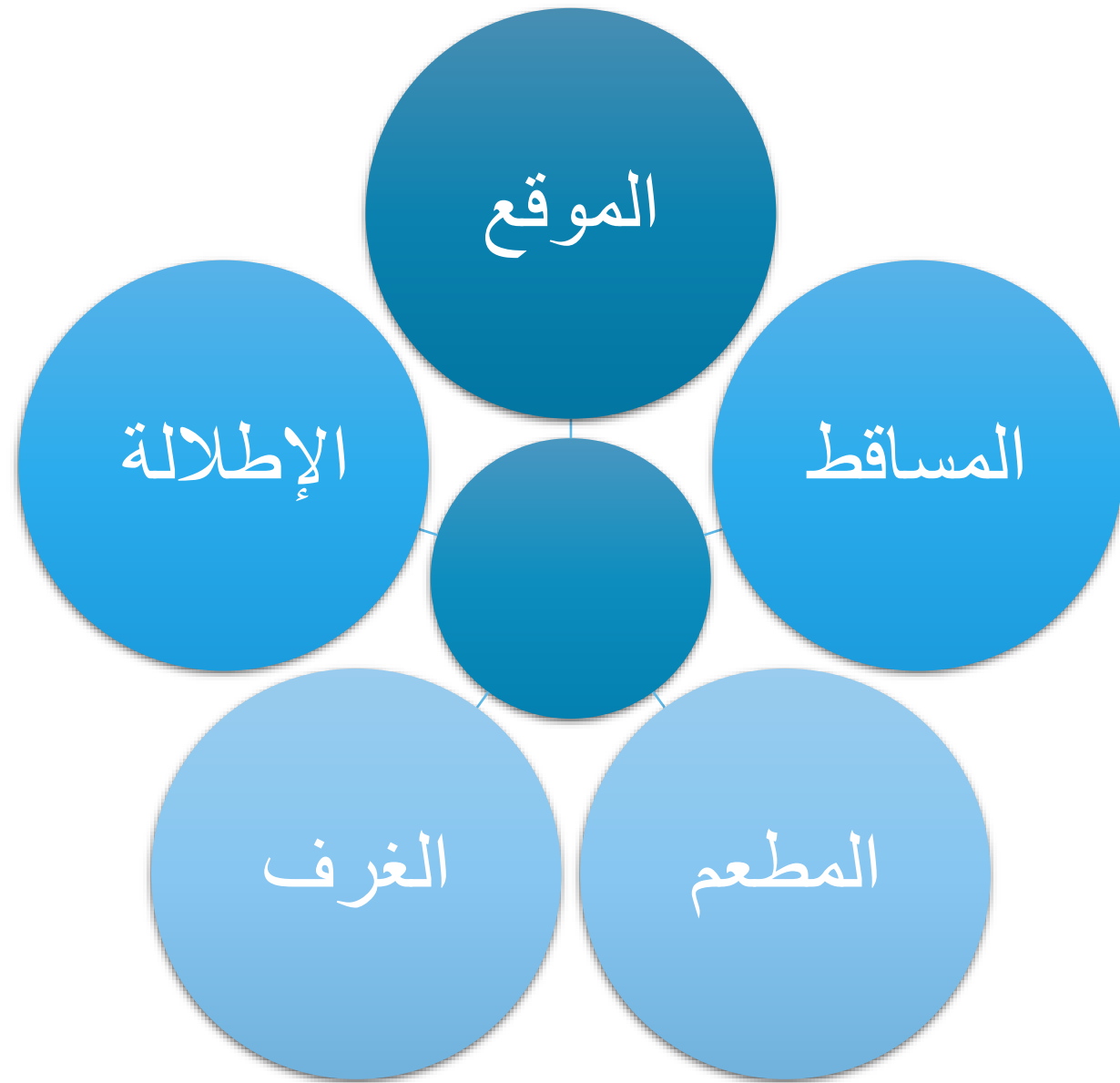
القاهرة

المساحة

الفندق مقام على مساحة ارض ١٠ الاف متر مربع والمساحة المبنية حوالي الف متر مربع وارتفاعه ثلاثين طابق و دورين تحت الارض ويحتوي على ٨٤٠ غرفة

فندق انتركونتيننتال سيمارميس

القاهرة



فندق انتركونتيننتال سيمارمسيس

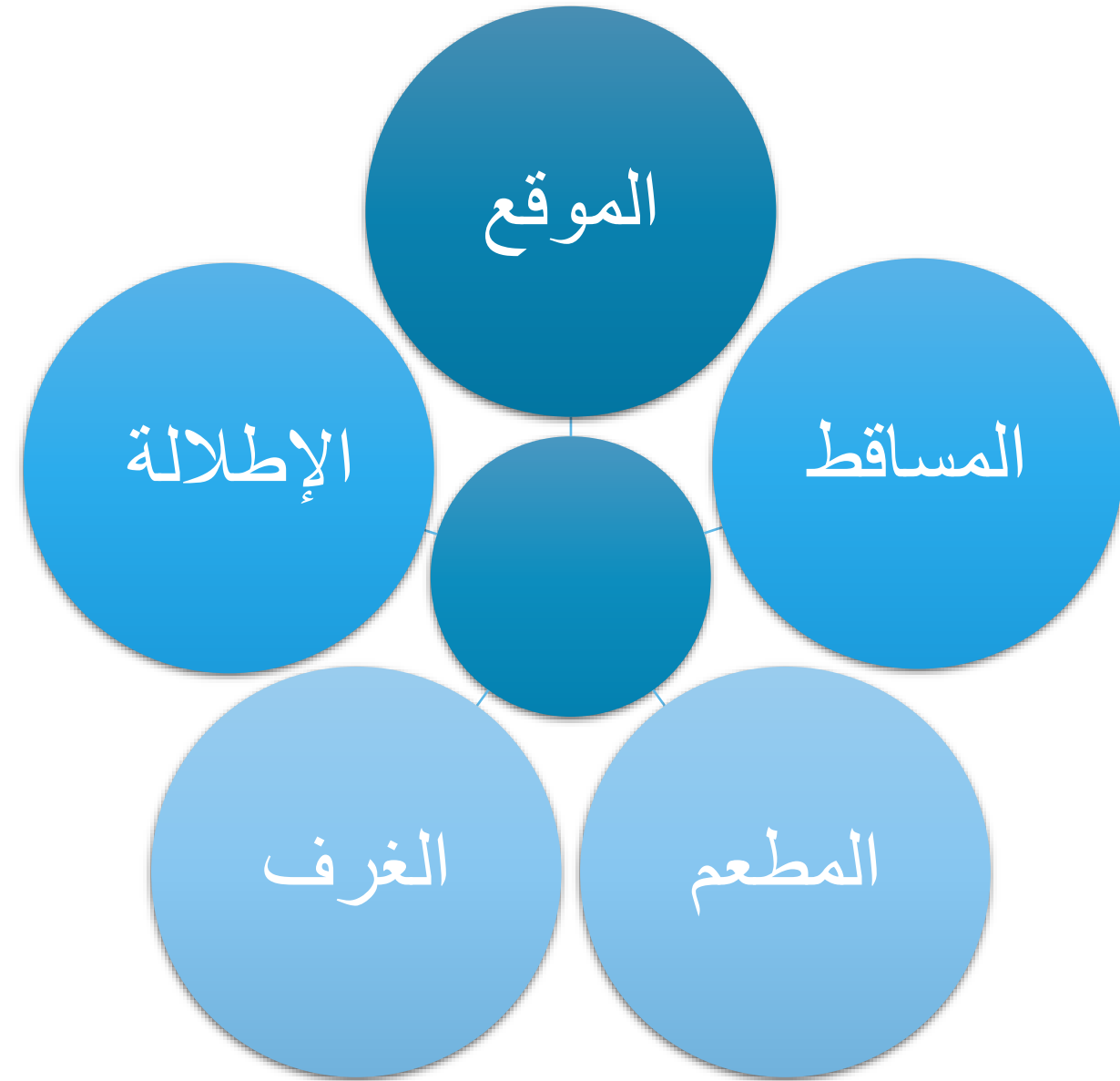
القاهرة



الموقع

فندق انتركونتيننتال سيمارميس

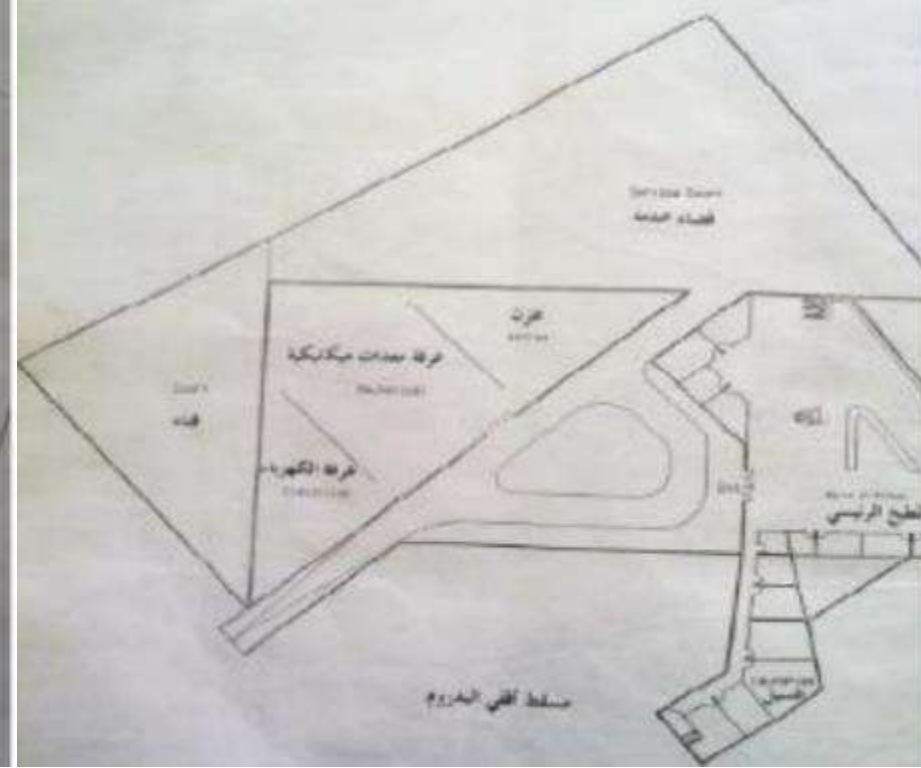
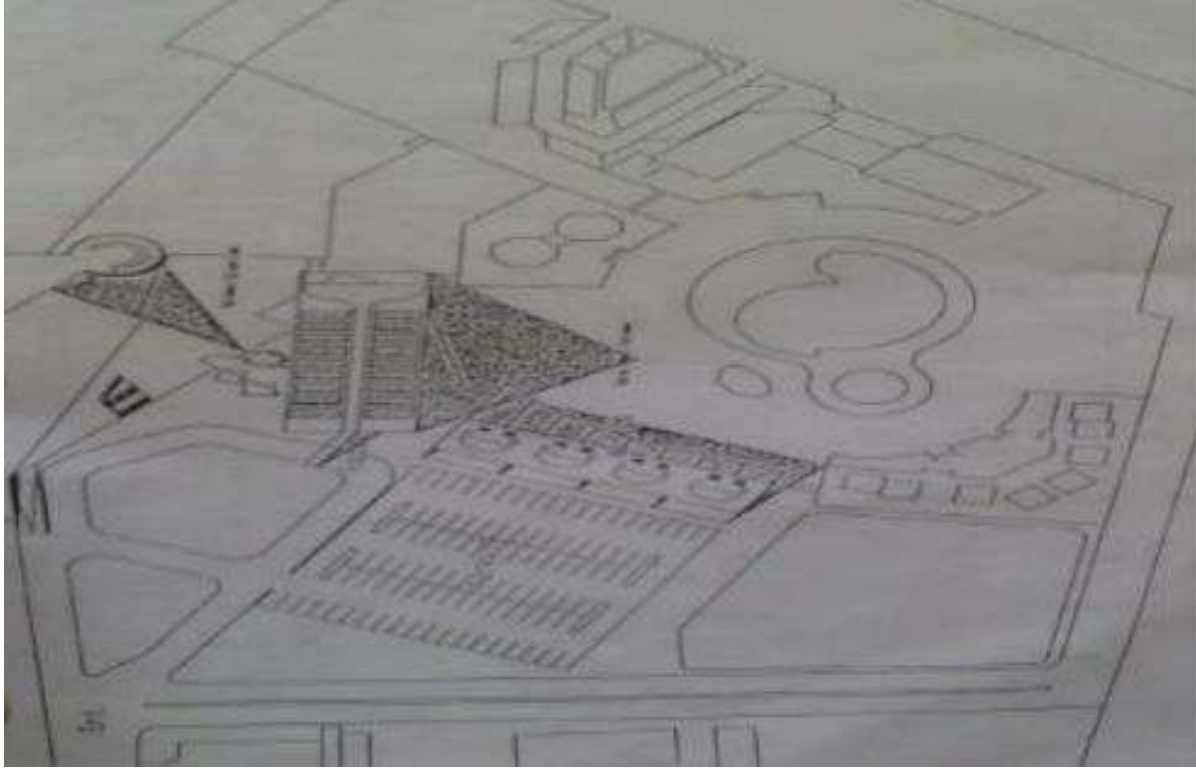
القاهرة



فندق انتركونتيننتال سيمارميس

القاهرة

المساقط

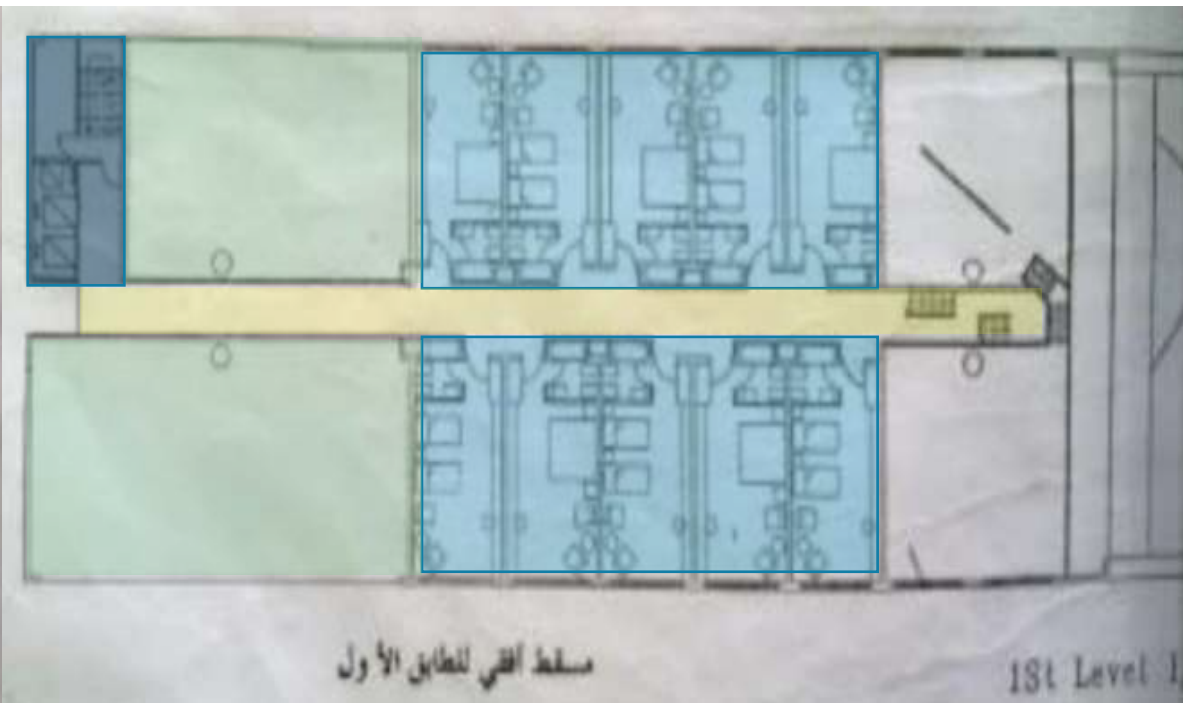


فندق انتركونتيننتال سيمارميس

القاهرة

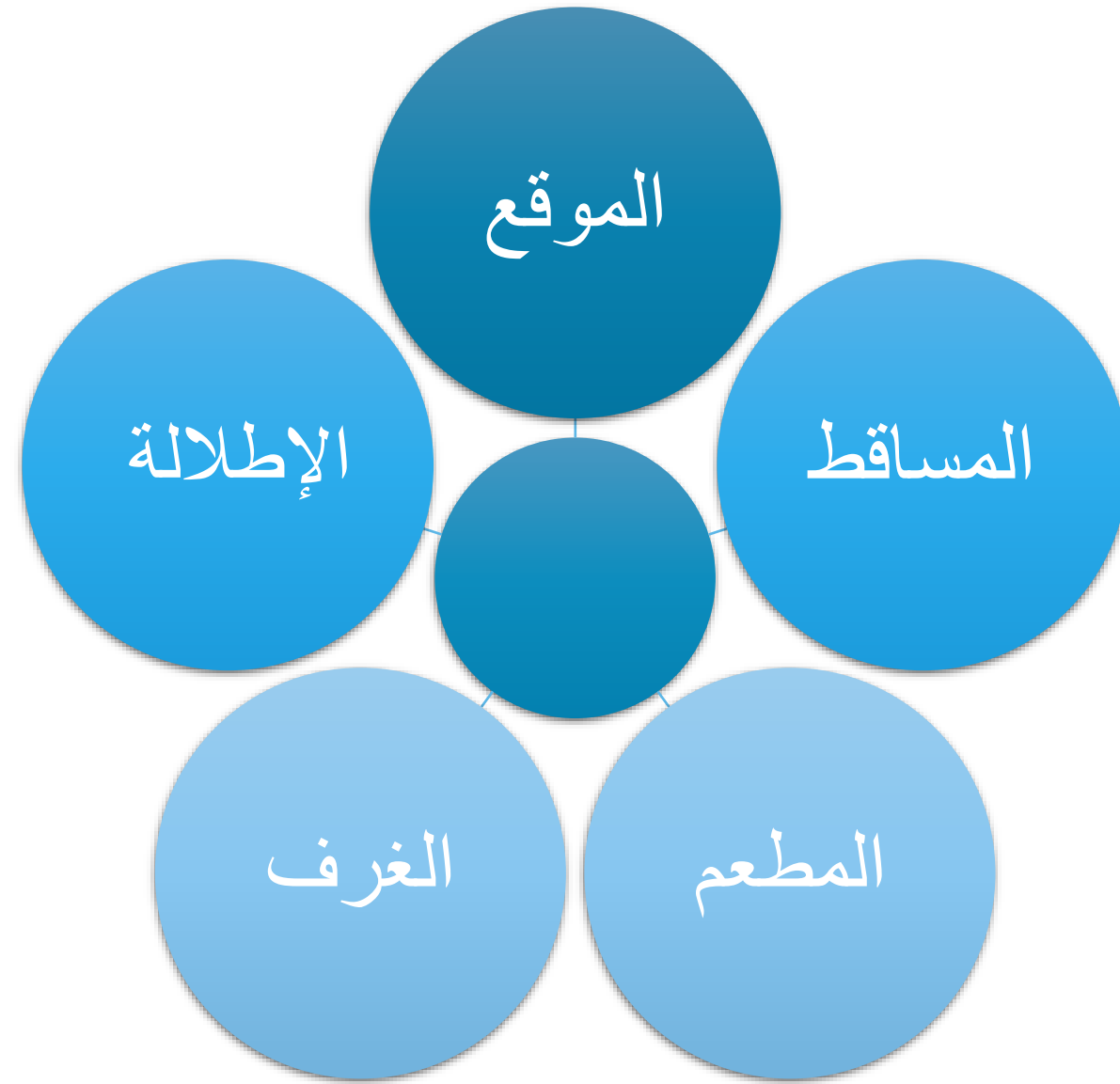
المساقط

الغرف الفندقية الممرات قاعات احتفالات عناصر انتقال رأسية



فندق انتركونتيننتال سيمارميس

القاهرة



فندق انتركونتيننتال سيماز مسيس

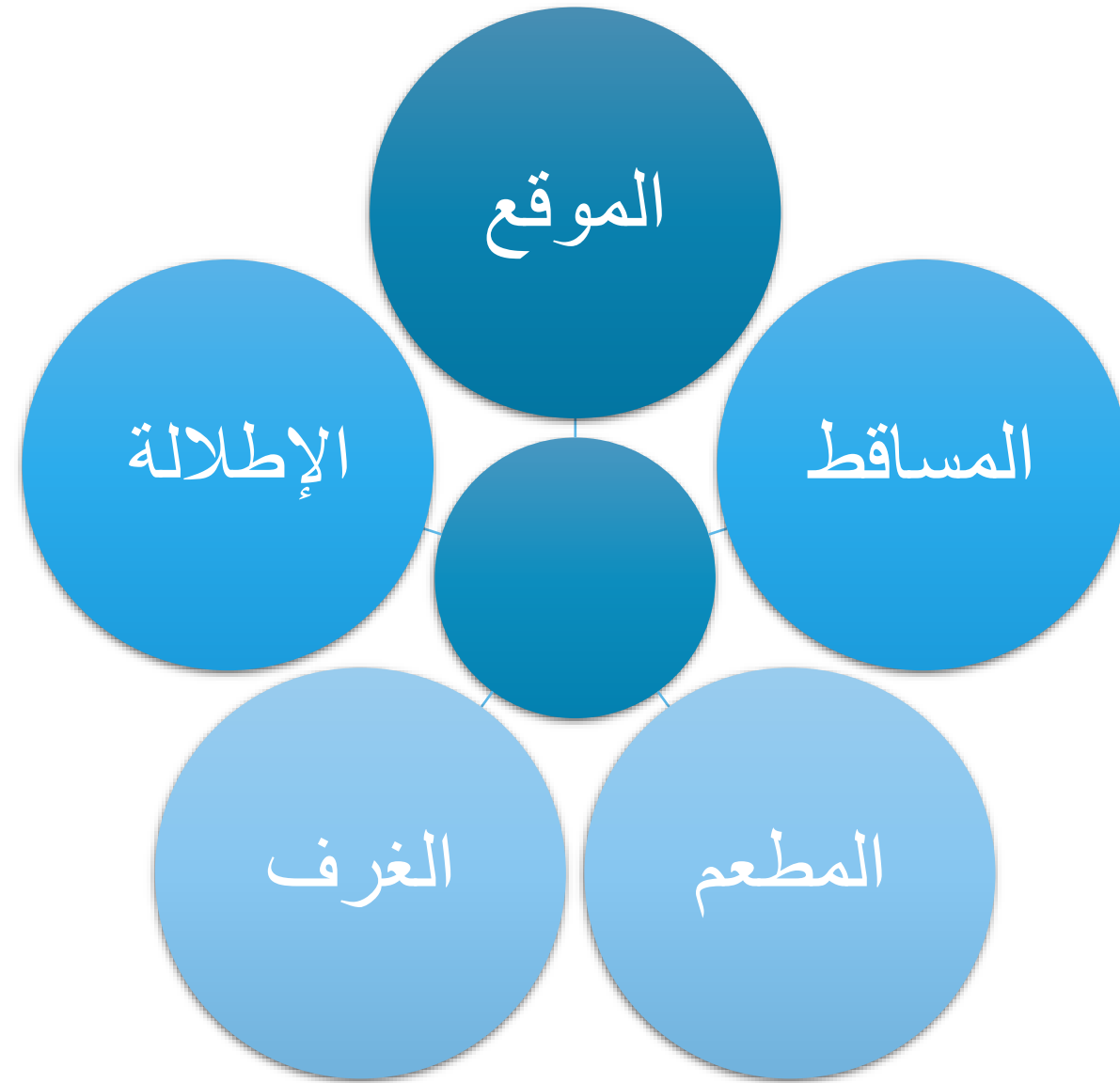
القاهرة

المطعم



فندق انتركونتيننتال سيمارميس

القاهرة

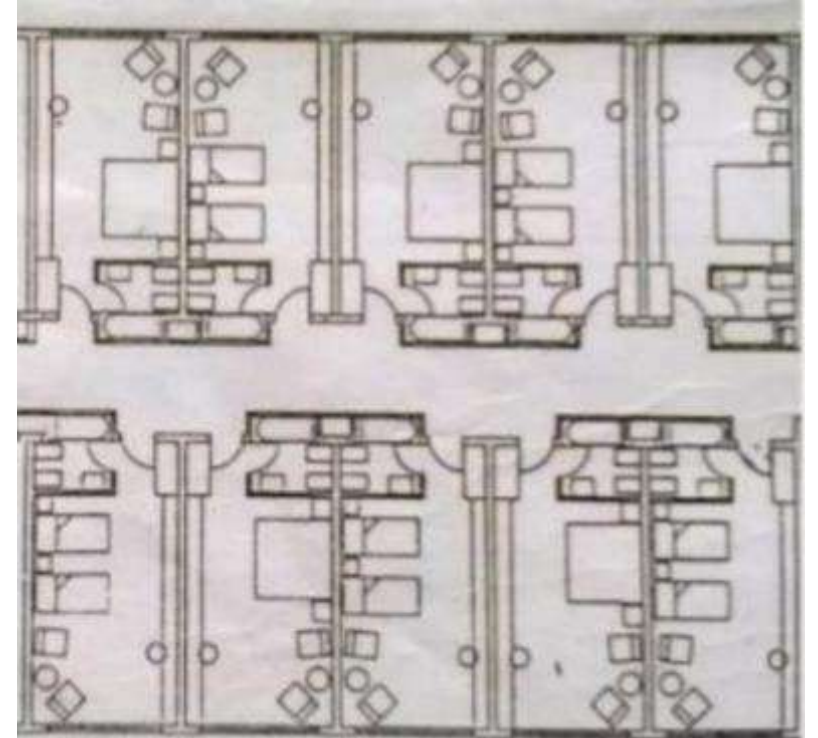


فندق انتركونتيننتال سيمارميس

القاهرة

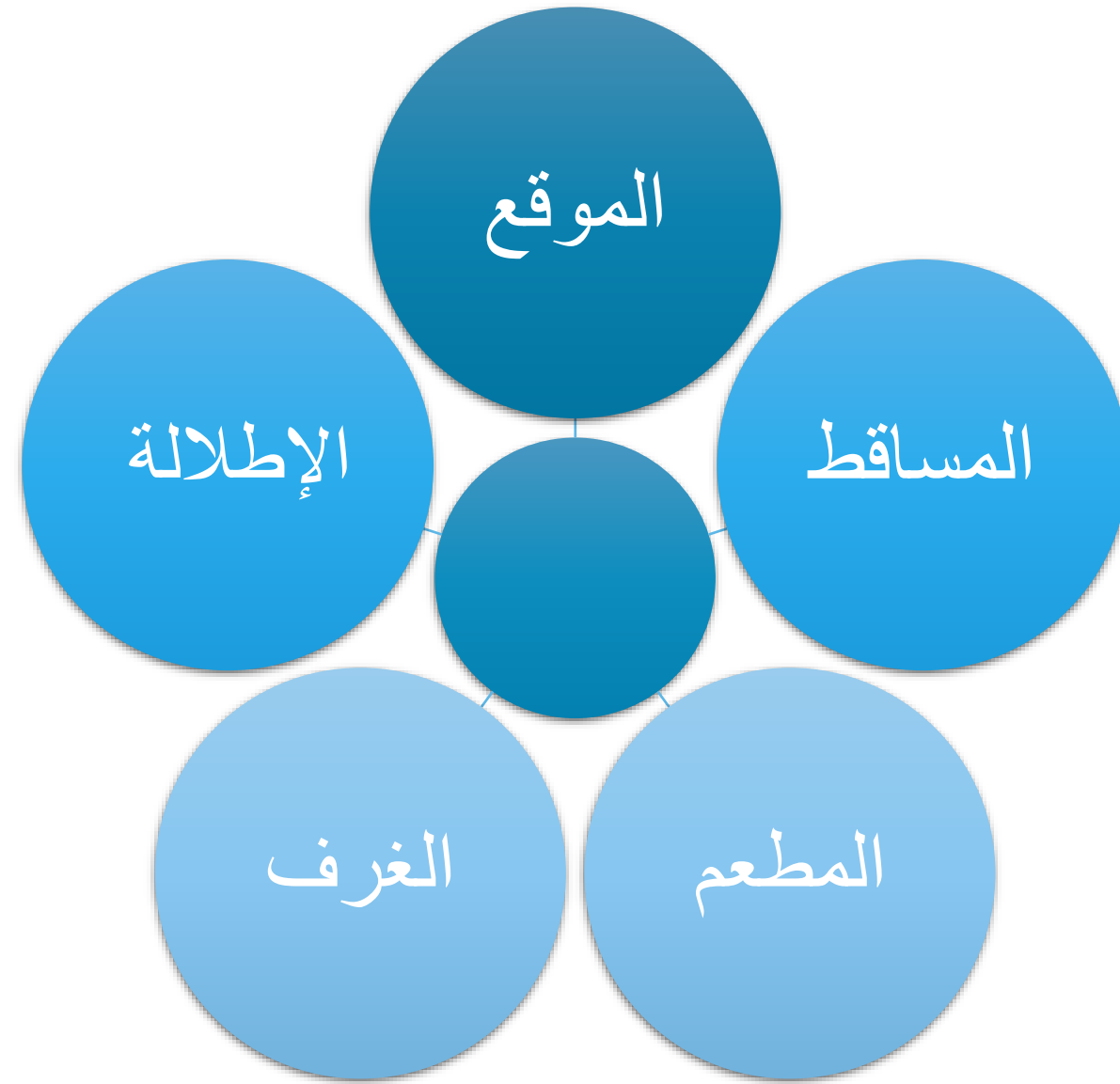
الغرف

تتميز كل الغرف بشرفات كبيرة، ويطل بعضها على النيل . وتحتوي جميعها على مكتب للعمل وخدمة إنترنت . فيما يتوفر تلفزيون بشاشة مسطحة .



فندق انتركونتيننتال سيمارميس

القاهرة



فندق انتركونتيننتال سيمارميس

القاهرة

الإطلالة



فندق جراند حياة

المكسيك



المساحة: ٢٧٥٠٠ مترمربع



المصمم: خافيير سوردو



الموقع : بلايا ديل كار من المكسيك





THANK

YOU

الملاحق

THE REFERENCES TO MULTIPLE SOURCES ARE TEXT & FIGURES

(SKETCHES, DRAWINGS, PICTURES, PHOTOS,...ETC.)

ALL THE RIGHTS BELONG TO ORIGINAL AUTHORS

أسس تقييم فندق خمسة نجوم.



المواصفات	البند
مبنى مستقل	١-المبنى
موقع ممتاز	٢-الموقع
مدخل رئيسى للنزلاء ومدخل للحقائب ومدخل للعاملين والبضائع	٣-المدخل
صالة استقبال بها خدمة ٢٤ ساعة	٤-الاستقبال
يلزم توافر أكثر من صالة متعددة الأغراض	٥-صالت الحفلات
مصاعد فى حالة وجود أكثر من طابقين ويجب وجود مصاعد مستقلة للنزلاء وأخرى للخدمة	٦المصاعد
مياه ساخنة فى جميع الغرف ودورات المياه العامة	٧-المياه الساخنة
حمام كامل لوكس فى جميع الغرف بانىي طوله ١٧٠سم	٨-حمامات الغرف
مساحة الحمام فى حدود ٢م٥	٩-مساحة الحمامات
الا يقل عن ٥٠ غرفة	١٠-عدد الغرف
١٤ م ٢ للغرفة المفردة و١٦ م ٢ للمزدوجة (بدون المدخل والحمام والبالكار)	١١-مساحة الغرف
مساحة ٢٥,٣ م ٢ نصيب الغرفة الواحدة	١٢-مساحة الصالونات والألبهاء
فى الطوابق التى بها صالت عامة (رجال-سيدات)	١٣-دورات مياه عامة
يستحسن وجوده	١٤-حمام سباحة
يستحسن وجودها	١٥-صالة احتفالت



يلزم وجود صاليت طعام فى حدود ٢٥,٢ م٢ نصيب الغرفة الواحدة

يلزم توافر خدمة البريد ويلزم توافر استبدال العملة

توافر جميع الاحتياطات الفنية لضمان العزل التام

توافر خدمة الغرف ٢٤ ساعة يوميا

يلزم وجود كافيتيريا بها خدمة ٢٤ ساعة

يلزم وجود ثالجة صغيرة فى جميع الغرف

يلزم وجود نظام خاص الاستدعاء النزلاء أو المخاطبة العامة

يلزم وجود مكان مناسب لانتظار السيارات

صالون حالقة (رجالى)-محالت للهدايا والخدمات السياحية

يلزم وجود قاعة طعام واستراحة للعاملين

أثاث ومفروشات تتناسب مع درجة الفندق

جهاز انذار من الحريق وعدد اجهزة كاف بالاماكن العامة وأماكن الخدمة

يلزم توافر الخدمة الطبية العاجلة

يلزم توافر خدمة الغسيل والكى

تسهيلات ترك الحقائب والمتاع

يلزم وجود صناديق مستقلة بخزائن مصفحة لايداع الاشياء الثمينة

ستائر سميكة مزدوجة على النوافذ لحجب ضوء الشمس

سرير مفرد ١٠٠×٢٠٠ سم-سرير لشخصين ١٤٠×٢٠٠

١٦-صالات طعام

١٧-خدمة البريد واستبدال العملة

١٨-توفير الراحة من الضوضاء

١٩-خدمة الغرف

٢٠-الكافيتيريا

٢١-ثالجات الغرف

٢٢-استدعاء النزلاء

٢٣-موقف السيارات

٢٤-المحلات

٢٥-قاعة طعام واستراحة للعاملين

٢٦-الاثاث والمفروشات

٢٧-الوقاية من الحريق

وسلام كافية للهروب

٢٨-الخدمة الطبية

٢٩-خدمة الغسيل والكى

٣٠-حفظ الحقائب

٣١-الخزائن

٣٢-النوافذ

٣٣-غرف النوم

٣٤-ساونا وصالة جيمنزيوم .يستحسن وجودهما

٣٥-خدمة السكرتارية .يستحسن توافرها